

# CURSO - EVACUACIÓN EN CASOS DE EMERGENCIAS

## JESSICA MARCELA ZULUAGA AGUIRRE



314 602 1927



[jmarcela.zuluaga@udea.edu.co](mailto:jmarcela.zuluaga@udea.edu.co)

### Perfil profesional

PARAMÉDICA, DOCENTE UNIVERSITARIA DESDE 2012 EN EL ÁREA DE PRIMEROS AUXILIOS, ATENCIÓN PREHOSPITALARIA Y FORMACIÓN DE BRIGADAS DE EMERGENCIA, CON AMPLIA EXPERIENCIA EN CAPACITACIÓN Y GESTIÓN DE SITUACIONES CRÍTICAS. ACTUALMENTE ESTUDIANTE DE MEDICINA VETERINARIA, INTEGRANDO EL CONOCIMIENTO CLÍNICO Y PREVENTIVO EN EL ÁMBITO HUMANO Y ANIMAL.



# CRONOGRAMA

<b>Hora</b>	<b>Actividad</b>
08:00 a 08:30	Bienvenida y presentación
08:30 a 09:30	<b>Teoría de la evacuación</b>
09:30 a 10:00	<b>Receso</b>
10:00 a 10:40	<b>Taller de evacuación: Análisis de casos</b>
10:40 a 11:45	<b>Simulacro de evacuación</b>
11:45 a 12:00	<b>Cierre</b>

# Actividad de presentación

- ✓ Nombre.
- ✓ Ocupación.
- ✓ Perfil profesional.
- ✓ ¿Qué lo motiva a realizar el curso?.



**Primeros  
auxilios**



**Prevención  
y combate  
de incendios**



**Repliegue  
y evacuación**



# 1

# FUNDAMENTOS DE EVACUACIÓN



# 1.1. ESCENARIOS DE EMERGENCIA



# 1.1. ESCENARIOS DE EMERGENCIA

**Escenario 1:**  
Costa  
concordia



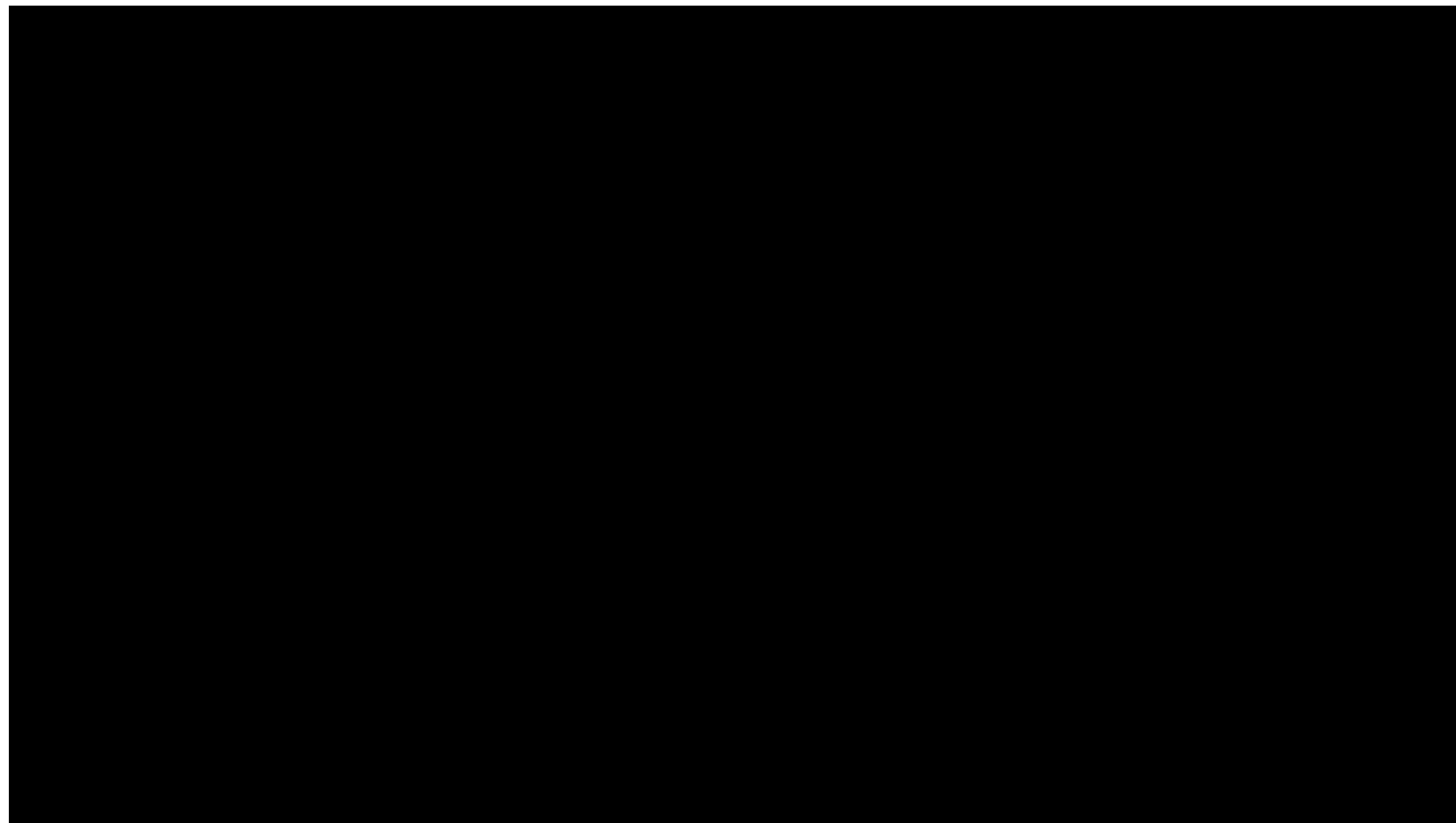
# 1.1. ESCENARIOS DE EMERGENCIA

**Escenario 1:**  
Costa  
concordia



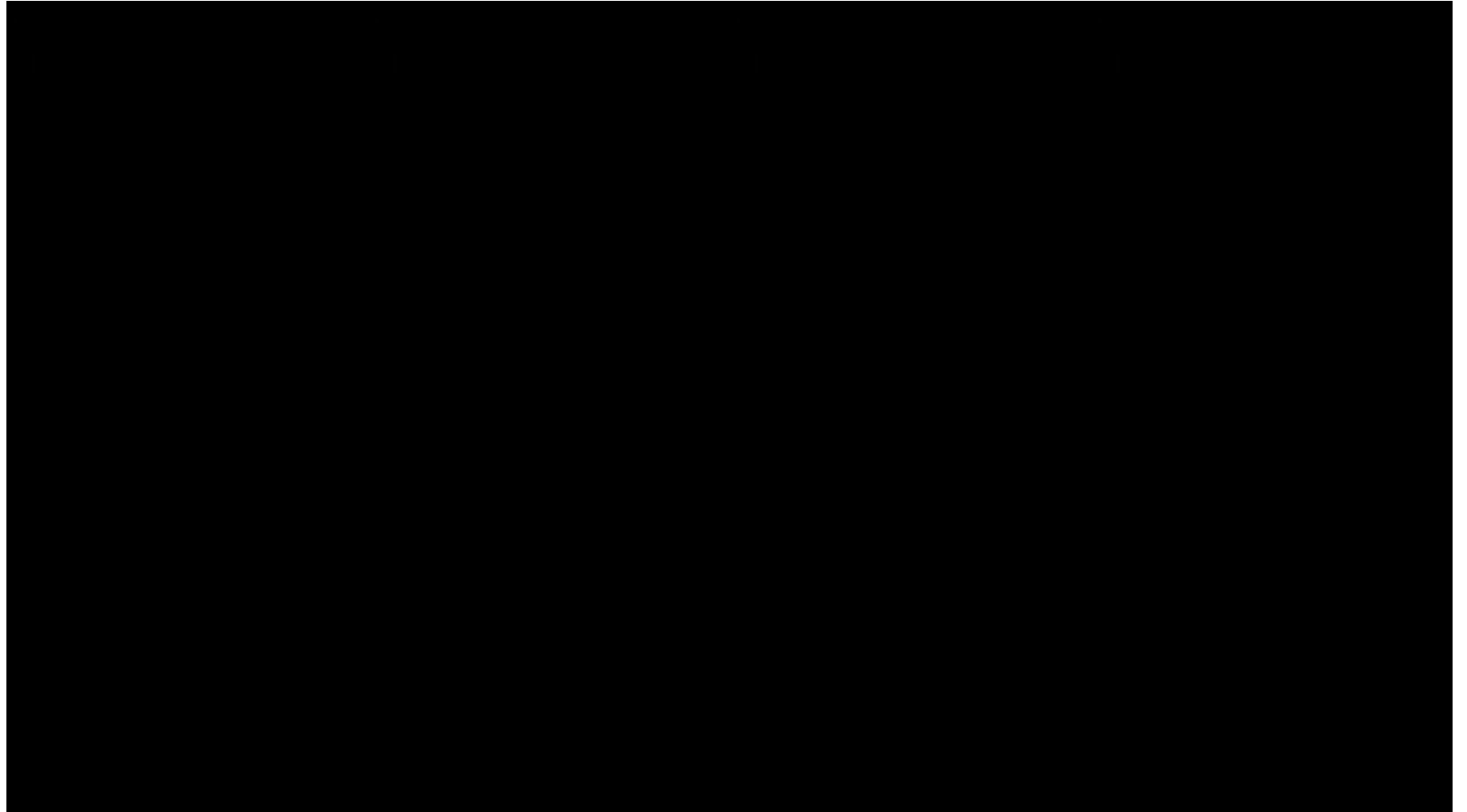
# 1.1. ESCENARIOS DE EMERGENCIA

**Escenario 2:**  
Incendio



# 1.1. ESCENARIOS DE EMERGENCIA

**Escenario 3:**  
Sismo



## 1.2. MITOS Y VERDADES EN EVACUACIÓN

✓ Verdades

Mitos ✗

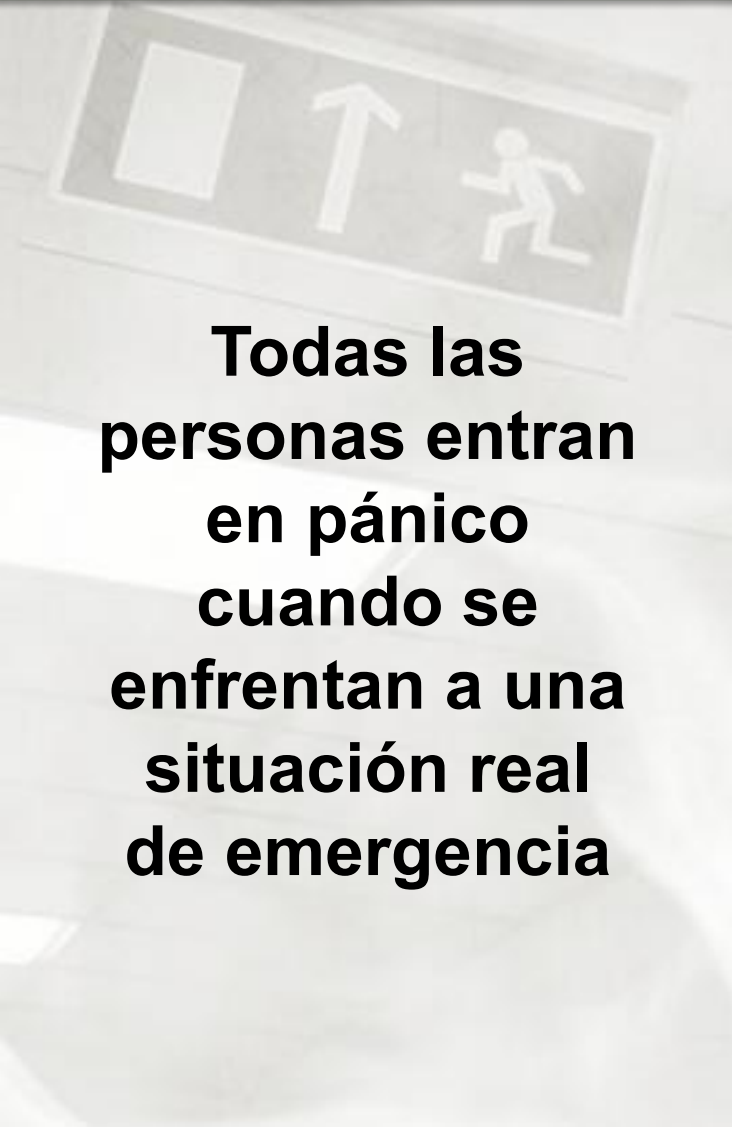


## 1.2. MITOS Y VERDADES EN EVACUACIÓN

Todas las  
personas  
responden a  
una alarma  
inmediatamente



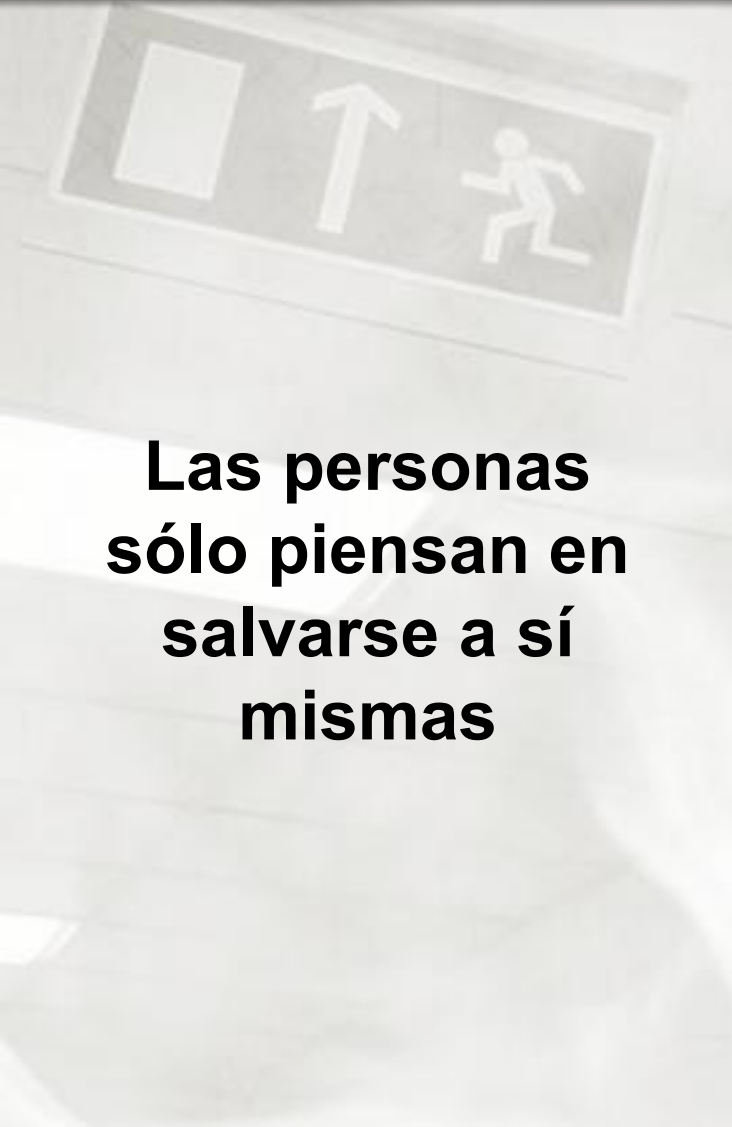
## 1.2. MITOS Y VERDADES EN EVACUACIÓN



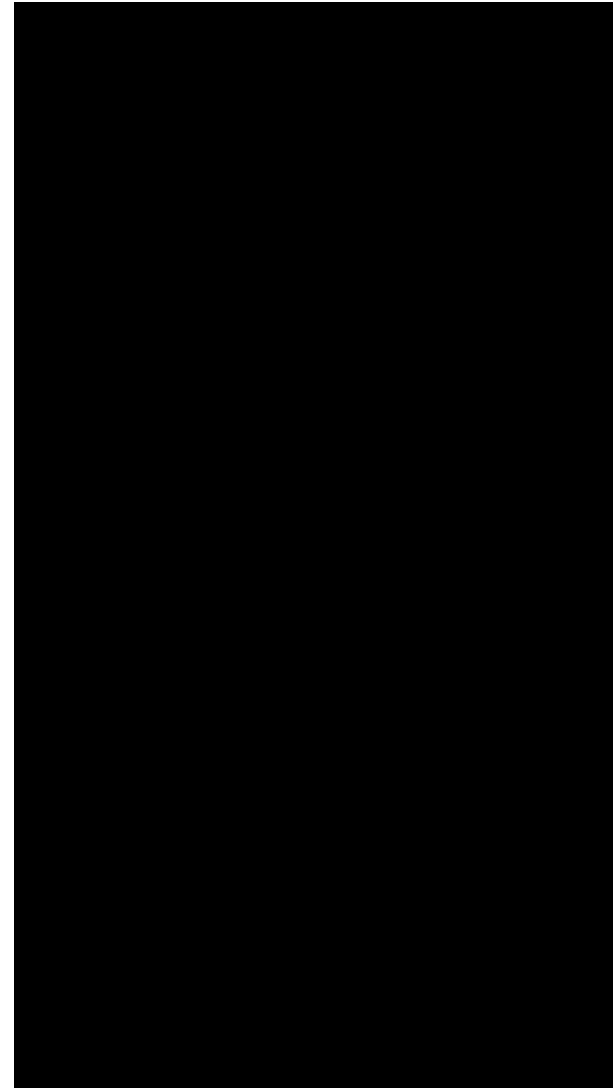
Todas las personas entran en pánico cuando se enfrentan a una situación real de emergencia

El siguiente material puede herir la susceptibilidad de algunas personas por contener violencia explícita en las imágenes y en el lenguaje

## 1.2. MITOS Y VERDADES EN EVACUACIÓN



**Las personas  
sólo piensan en  
salvarse a sí  
mismas**



## **1.3. RELACIONEMOS CON LA REALIDAD**

2

# FUNCIONES DE LA BRIGADA DE EVACUACIÓN



# 2

## **FUNCIONES DE LA BRIGADA DE EVACUACIÓN**

**Para el buen funcionamiento de la Brigada de Evacuación es necesario que ésta desarrolle los procedimientos necesarios para:**

- Prevenir** (antes de la emergencia).
- Reaccionar** (durante la emergencia).
- Reestablecer la normalidad** (después de la emergencia).

Por lo que a continuación revisaremos cada una de estas etapas.

## 2.1. ANTES DE LA EMERGENCIA

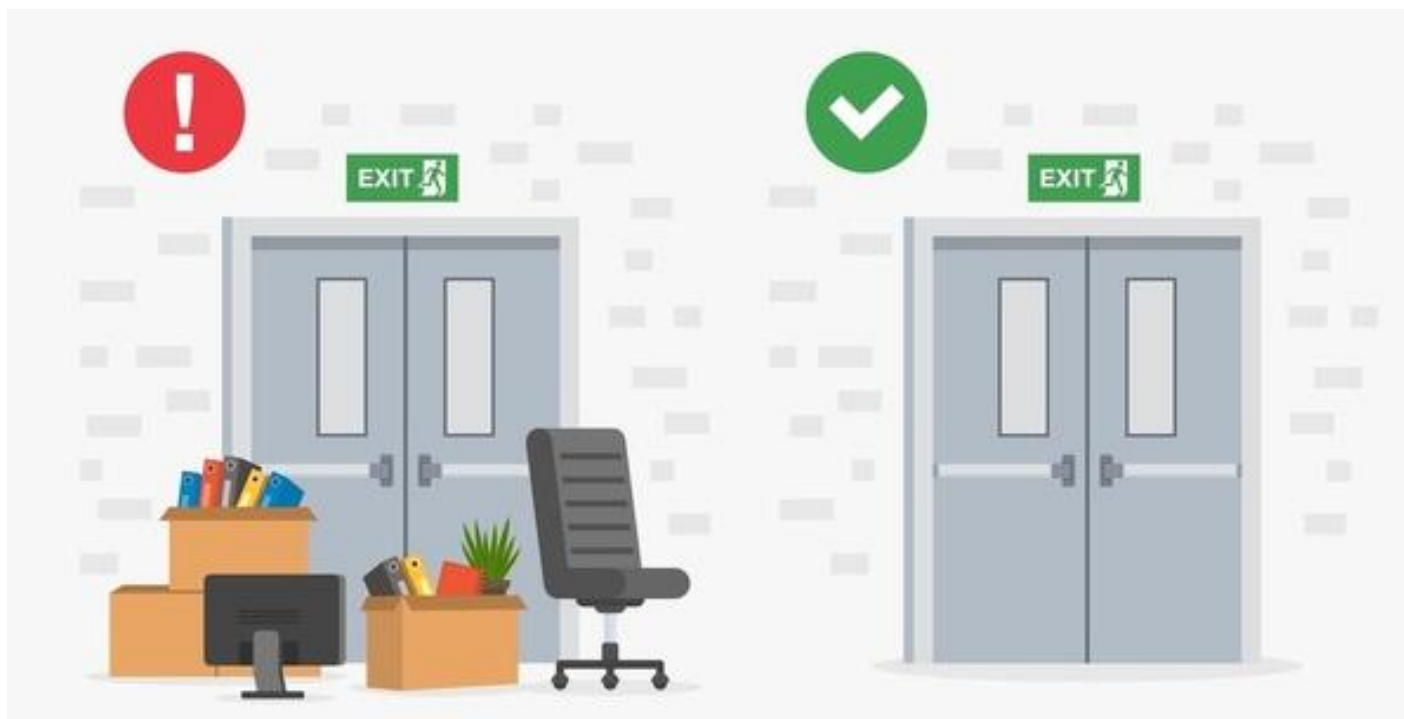


a) Recibir **capacitación** periódicamente sobre evacuación



b) Desarrollar, revisar y actualizar el **plan de evacuación**.

## 2.1. ANTES DE LA EMERGENCIA



c) Conocer y verificar periódicamente el **estado y funcionamiento** de las vías de evacuación, salidas de emergencia, punto de encuentro y señalización.

## 2.1. ANTES DE LA EMERGENCIA



d) **Difundir** el procedimiento de evacuación adoptado por la empresa a todo el personal y a los visitantes.



e) Mantener actualizada las **listas de personal** e incluir en la lista a contratistas y visitantes frecuentes.

## 2.1. ANTES DE LA EMERGENCIA



f) Distribuir **sectores** en los que les corresponde coordinar la evacuación.



g) Realizar **simulacros** de evacuación de la institución periódicamente.

## 2.2. DURANTE LA EMERGENCIA

- Actuar oportunamente** cuando se informe y estar atento a la orden de evacuación impartida por el jefe de la brigada.
- Evacuar el personal de las diferentes áreas** hasta el punto final de encuentro en caso de emergencia que lo requiera.
- Inducir permanentemente el comportamiento seguro** durante la evacuación.
- Realizar censo** para la verificación de personal evacuado.

## 2.2. DURANTE LA EMERGENCIA

- Informar al coordinador** de emergencias sobre el resultado de la evacuación.
- Mantener el grupo unido** hasta que reciba alguna instrucción por parte del coordinador de emergencias.
- En caso necesario cumplir otras tareas de apoyo para las que se le requiere.**
- Siempre actuar coordinadamente con los otros grupos** de emergencia o con los líderes de evacuación por áreas.

## 2.3. DESPUÉS DE LA EMERGENCIA

- Acompañar al grupo hasta su lugar de origen** si la orden fue de regresar, de lo contrario, verificar el destino que tomará cada uno.
- Mantener las comunicaciones** hasta que la situación regrese a la normalidad.
- Cumplir las tareas de apoyo en las actividades de recuperación**, cuando se le requiera.

## 2.3. DESPUÉS DE LA EMERGENCIA

- Facilitar la información adicional requerida para la investigación de la emergencia y su manejo.**
- Presentar comentarios y sugerencias al Coordinador de Emergencia.**
- Elaborar informe final sobre su gestión durante la emergencia y observaciones, destinado al coordinador de emergencias.**

# 3

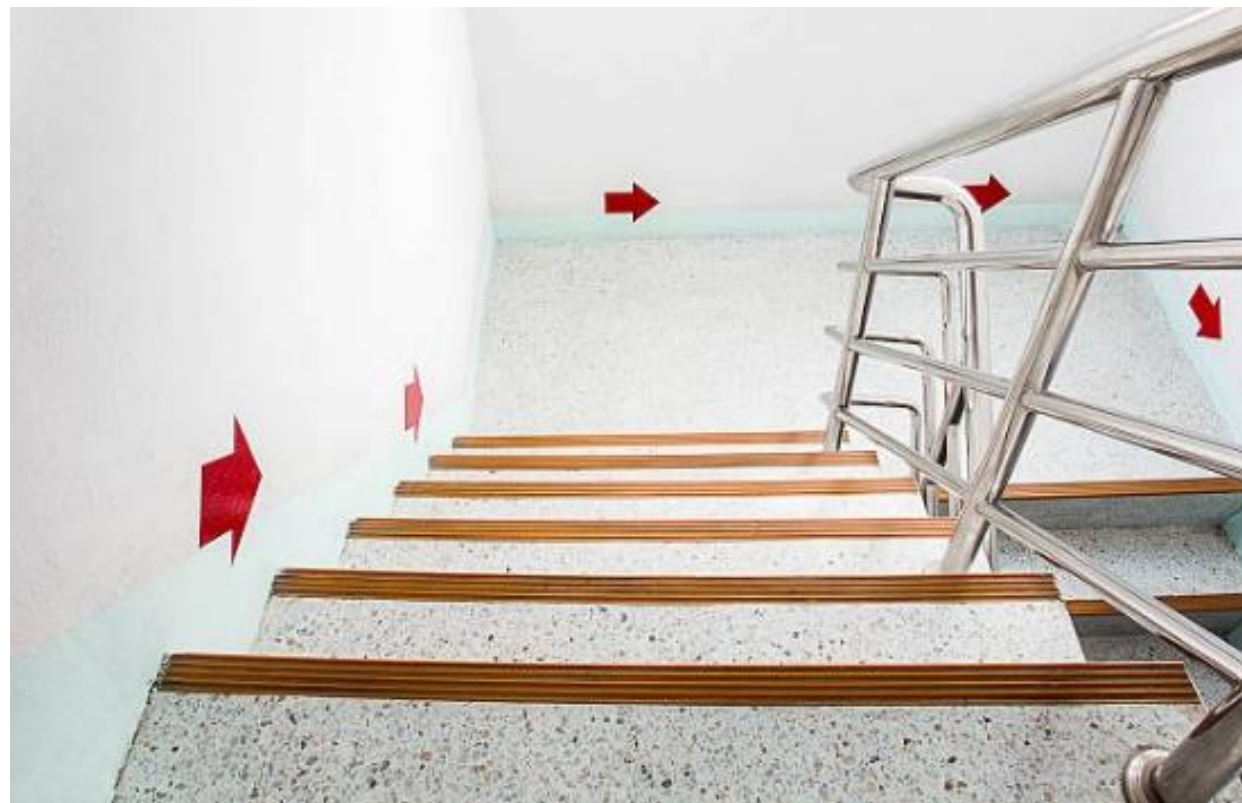
# SEÑALIZACIÓN DE EMERGENCIA



## 3.1. RUTA DE EVACUACIÓN

### Las escaleras:

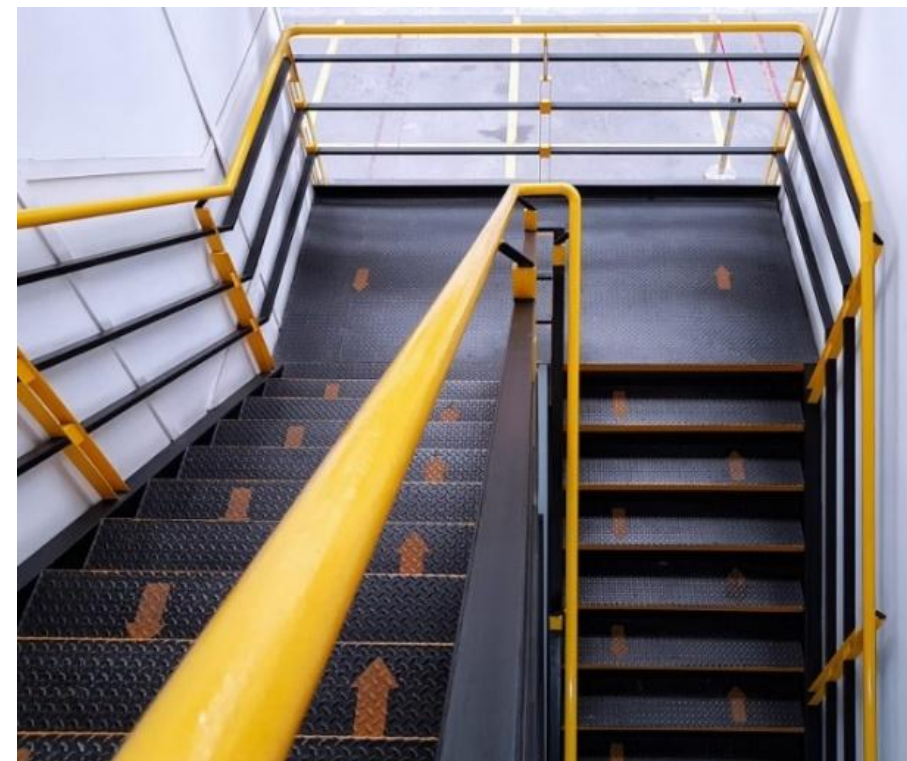
- Deben conservar el mismo ancho en todo su recorrido.
- Ancho mínimo:** 1 metro y libre de obstáculos.
- NO** se pueden permitir puertas que abran directamente sobre las escaleras.



## 3.1. RUTA DE EVACUACIÓN

### Los escalones:

- Deben ser de material rígido y de difícil combustión.
- No deben ser en abanico.
- Altura máxima de la contrahuella: 20 cm.**
- Ancho mínimo de la huella: 24 cm** sin proyecciones.
- La superficie de los peldaños debe ser antideslizante.



## 3.1. RUTA DE EVACUACIÓN

### Baranda y pasamanos

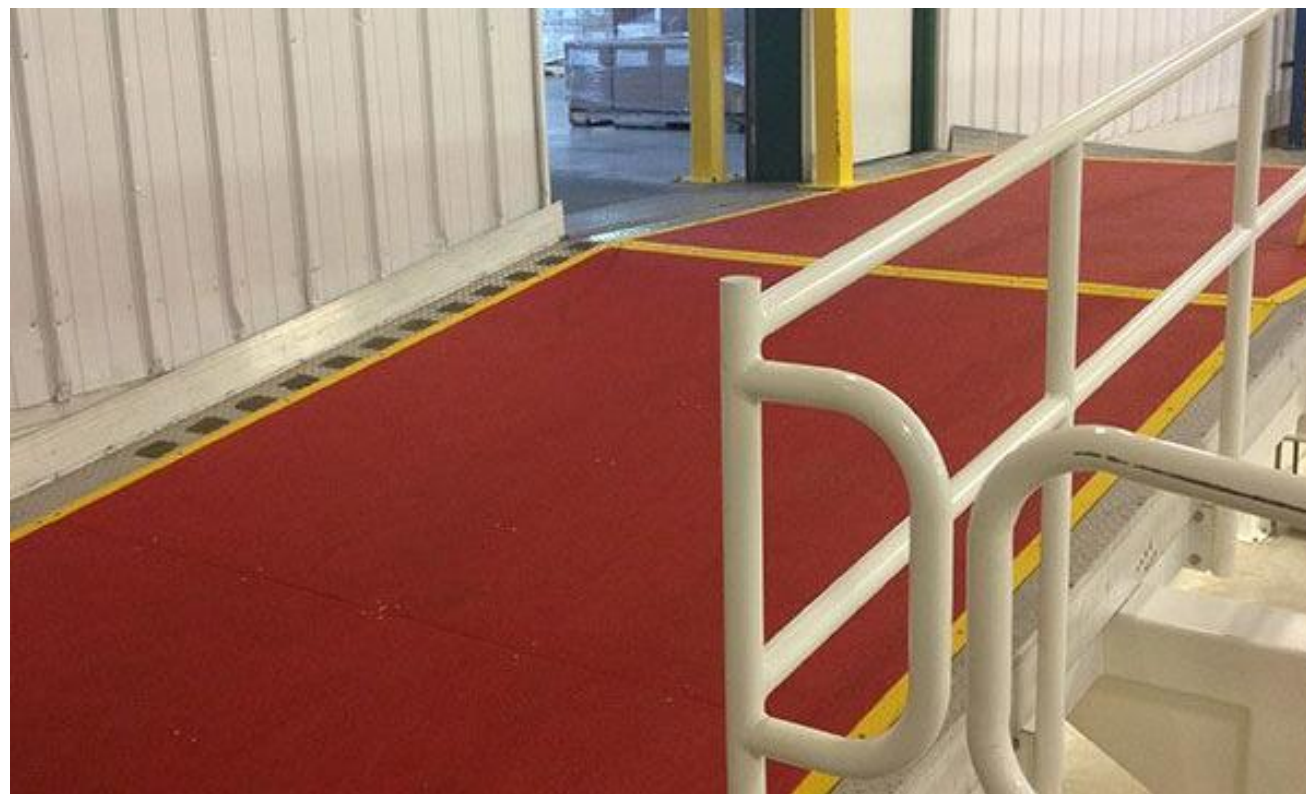
- Las vías de escape deben tener barandas (escaleras, descansos, balcones, rampas, corredores).
- Altura mínima de barandas:** 1 metro.
- Altura de los pasamanos:** entre 75 cm y 85 cm.
- Para escaleras usadas por niños, se puede instalar un pasamanos adicional a menos de 75 cm de altura.



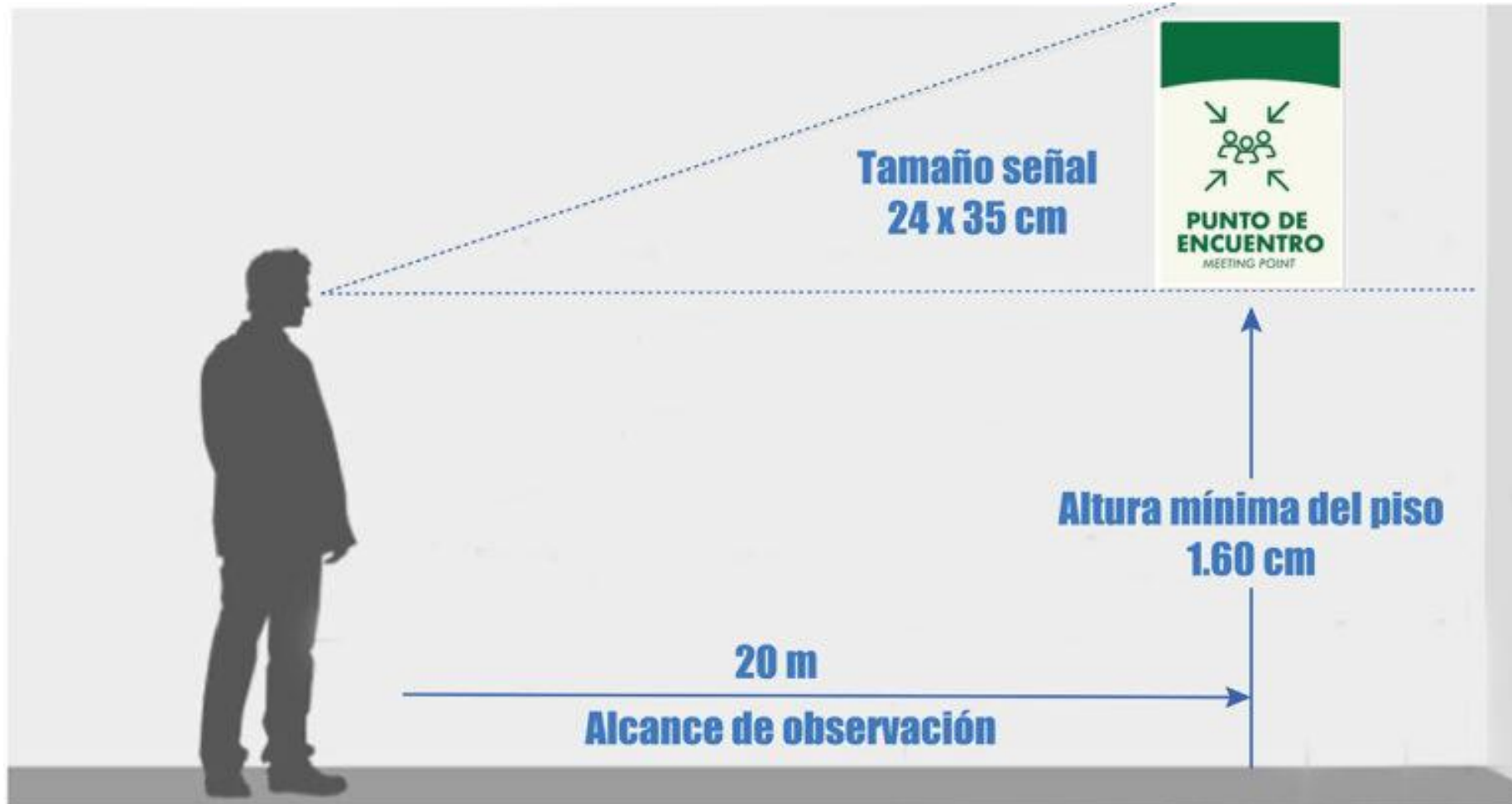
## 3.1. RUTA DE EVACUACIÓN

### Rampas

- La inclinación:** deberá ser constante durante todo su recorrido.
- Si hay cambios de dirección:** se realizarán únicamente en los descansos.
- La superficie:** debe ser antideslizante.



## 3.2. PUNTO DE ENCUENTRO



## 3.3. SÍMBOLOS DE SEÑALIZACIÓN



- ❑ Proporcionan indicaciones relativas a las salidas de emergencia, rutas de evacuación y puntos de encuentro.
- ❑ Son cuadradas o rectangulares con un **pictograma blanco sobre fondo verde** (al menos 50 % verde).
- ❑ En países donde se usa amarillo de seguridad en señales de prohibición, las complementarias también usarán amarillo en lugar de blanco.

# 4

# PRÁCTICA



## Conoce cómo

# descargar los **certificados** de las **acciones educativas**

01



02

**Consulta tu certificado**

Descarga el certificado u/o constancia de participación a las acciones educativas Positiva.

Para iniciar el proceso de descarga debes ingresar tu número de documento (sin espacios, puntos y comas) y luego dar clic en el botón "Consultar".

Tipo de identificación  
Escoge tu tipo de identificación

Número de documento

Consultar

03



### Paso 1:

Escanea el código QR

### Paso 2:

Selecciona el tipo de documento y escribe el número, una vez diligenciado haz click en consultar

### Paso 3:

Encontrarás tu historial académico y podrás generar la descarga de tu certificado en el ícono

Recuerda que Positiva tiene para ti:



# posipedia

<https://www.posipedia.com.co/>



Cursos virtuales



Artículos



Audios



Juegos digitales



OVA's



Guías



Mailings



Videos



¿Quieres profundizar tus conocimientos y potenciar tus competencias en SST?

¡Capacítate y fortalece la seguridad de tu empresa!

**CURSOS**

**VIRTUALES SG-SST  
DE 50 Y 20 HORAS**

Escanea e insíbete



Para trabajadores de todas las empresas, áreas y sectores.

**¡TE ESPERAMOS!**

