



# Plan Nacional de Educación **Multimodal** en SST 2026

Talentos que **hacen país**

---

# COMUNIDAD NACIONAL DE CONOCIMIENTO UNIVERSIDADES MÁS SEGURAS Y SALUDABLES

**SESIÓN 2:**  
**UNIVERSIDAD SEGURA Y COMPETITIVA -**  
**PLANEACIÓN ESTRATÉGICA PARA EL MEJORAMIENTO**  
**CONTINUO DEL SG-SST**



## Edgar Martínez Rosado, PhD.

COMUNIDAD NACIONAL DE CONOCIMIENTO UNIVERSIDADES  
MÁS SEGURAS Y SALUDABLES



[edgar.martinez@unipamplona.edu.co](mailto:edgar.martinez@unipamplona.edu.co)



+57 3203339770

### Perfil profesional:

Terapeuta ocupacional  
Especialista en seguridad y salud en el trabajo  
Especialista en gerencia de proyectos  
Magister en educación  
Doctor en educación  
Investigador categoría asociado reconocido por Colciencias  
Experto en Aprendizaje Significativo



## Ruta del conocimiento

01

SESIÓN 1:  
DIRECCIÓN ESTRATÉGICA  
Y GESTIÓN DE RIESGOS EN  
LAS UNIVERSIDADES

02

SESIÓN 2:  
UNIVERSIDAD SEGURA Y  
COMPETITIVA - PLANEACIÓN  
ESTRATÉGICA PARA EL  
MEJORAMIENTO CONTINUO  
DEL SG-SST

03

SESIÓN 3:  
DEL AULA A LA GESTIÓN -  
SG-SST COMO PILAR DE  
ASEGURAMIENTO DE LA  
CALIDAD UNIVERSITARIA

04

SESIÓN 4:  
MÁS ALLÁ DEL AULA -  
GESTIÓN SEGURA DE  
SALIDAS ACADÉMICAS,  
DEPORTIVAS, RECREATIVAS Y  
CULTURALES EN  
UNIVERSIDADES

05

SESIÓN 5:  
SALVA VIDAS EN EL CAMPUS -  
USO DEL DESFIBRILADOR  
EXTERNO AUTOMÁTICO (DEA)  
EN ÁREAS DE ALTA  
AFLUENCIA UNIVERSITARIA

## Ruta del conocimiento

06

SESIÓN 6:  
FORMACIÓN INMERSIVA  
EN SST - REALIDAD  
VIRTUAL, AUMENTADA Y  
SIMULADORES PARA  
UNIVERSIDADES

07

SESIÓN 7:  
EXPERIENCIA SIGNIFICATIVA  
Y BUENAS PRÁCTICAS DE  
EDUCACIÓN SUPERIOR EN  
GESTIÓN DEL RIESGO DE  
DESASTRES

08

SESIÓN 8:  
DEL LOGRO AL  
APRENDIZAJE - ACIERTOS Y  
DESAFÍOS DE LOS  
INDICADORES DEL SG-SST  
EN LA UNIVERSIDAD

09

SESIÓN 9:  
AUDITORÍAS QUE  
TRANSFORMAN - EFICIENCIA  
EN SST PARA  
UNIVERSIDADES

10

SESIÓN 10:  
TRANSFORMACIÓN DIGITAL  
EN SST - INNOVACIÓN  
PEDAGÓGICA PARA LA  
PREVENCIÓN Y EL CUIDADO  
LABORAL



suma 5.0



# Evaluémonos







“La universidad existe para servir a la verdad”.

Guardini, R. (1930)



# Contenido

-  **01.** La universidad como sistema socio-organizacional de riesgo
-  **02.** Sistema de gestión de seguridad y salud en el trabajo
-  **03.** Integración del SG-SST en la gobernanza universitaria
-  **04.** Universidad segura y competitiva



01.

Analizar las particularidades organizacionales y académicas que caracterizan la gestión de la Seguridad y Salud en el Trabajo en las universidades..

02.

Examinar los componentes estructurales del Sistema de Gestión de Seguridad y Salud en el Trabajo aplicados al contexto universitario..

03.

Identificar estrategias de integración institucional que permitan consolidar una cultura de prevención en la educación superior..

## Objetivo

Analizar la gestión de la Seguridad y Salud en el Trabajo en instituciones de educación superior desde un enfoque sistémico de gobernanza universitaria, cultura preventiva y sostenibilidad organizacional.

# Transformación Contemporánea de la Universidad

-  1 Expansión Masiva  
Crecimiento exponencial de la matrícula y diversificación de programas académicos en las últimas décadas
-  2 Multiplicidad Funcional  
Convergencia de docencia, investigación, vinculación con el sector productivo y servicios comunitarios
-  3 Hibridación Espacial  
Integración de espacios físicos tradicionales con entornos virtuales y plataformas digitales de aprendizaje

La universidad contemporánea ha experimentado una metamorfosis estructural sin precedentes. La educación superior, antes reservada para sectores selectos, se ha democratizado progresivamente, generando instituciones de complejidad organizacional creciente. Esta expansión implica la incorporación simultánea de múltiples funciones: docencia en diversas modalidades, investigación científica con estándares internacionales, vinculación con sectores productivos, y prestación de servicios especializados a comunidades.



## Complejidad Organizacional de las Instituciones de Educación Superior



### Dimensiones Arquitectónicas

Infraestructura multifuncional que integra edificios académicos, laboratorios especializados, residencias estudiantiles, hospitales universitarios y espacios deportivos



### Estructuras Jerárquicas

Sistemas de gobierno complejos con múltiples niveles de autoridad, desde autoridades institucionales hasta coordinaciones departamentales



### Autonomía Departamental

Facultades y unidades académicas con autonomía administrativa y normativa, generando diversidad en protocolos de seguridad



### Interdependencias Funcionales

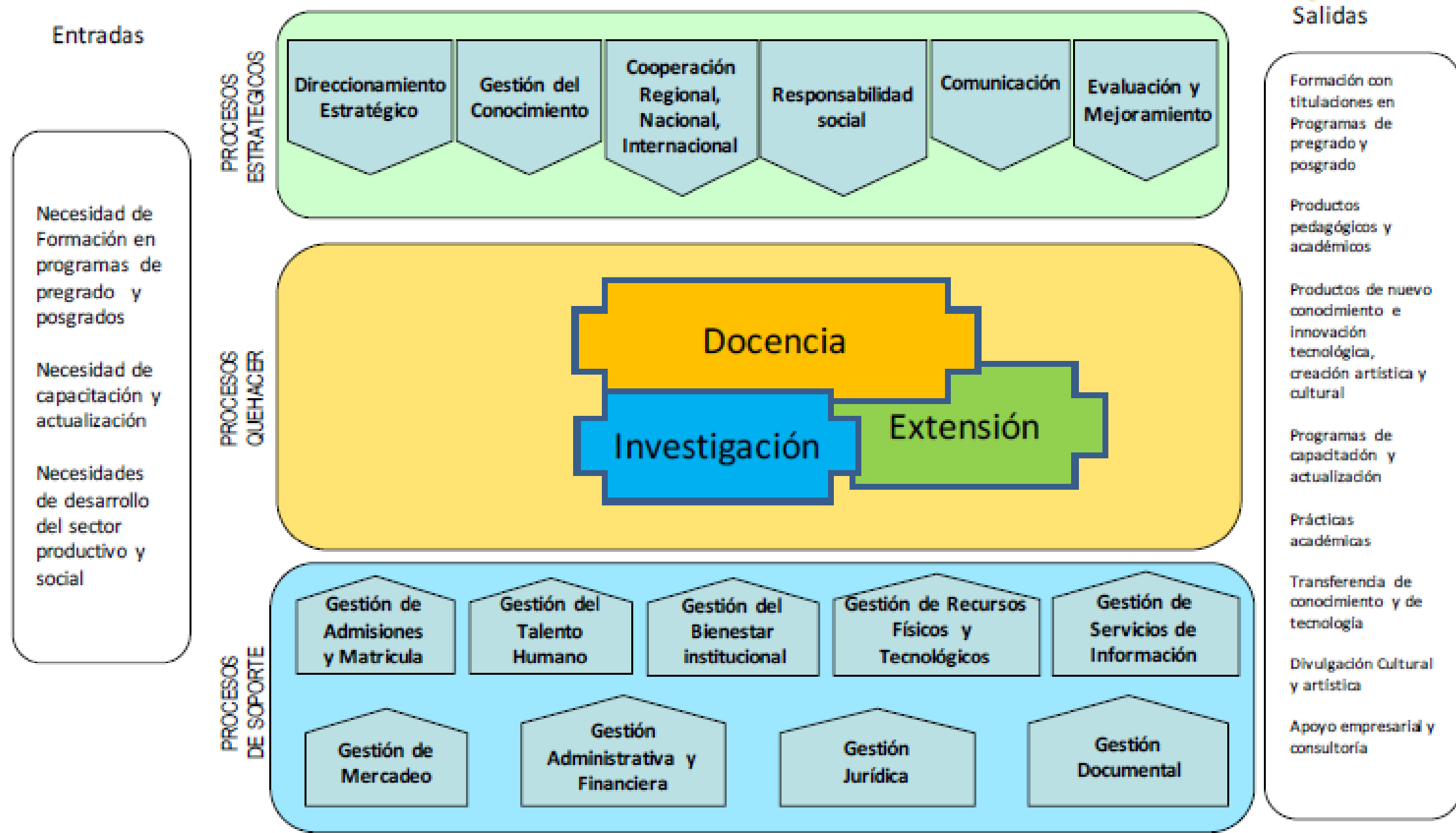
Relaciones operativas entre unidades administrativas, académicas y de soporte técnico que requieren coordinación sistemática

### Unidad 1

### La universidad como sistema socio-organizacional de riesgo



**Unidad 1**  
**La universidad como sistema socio-organizacional de riesgo**



**Unidad 1**  
**La universidad como sistema socio-organizacional de riesgo**



**Unidad 1**  
**La universidad como sistema socio-organizacional de riesgo**

# Diversidad de Actores Universitarios y Roles Funcionales



## Personal Docente

Profesores, instructores y facilitadores académicos con responsabilidades de enseñanza, tutoría y evaluación del aprendizaje



## Investigadores

Académicos dedicados a la generación de conocimiento mediante proyectos de investigación en diversas disciplinas



## Estudiantes

Población en formación que transita por espacios académicos, laboratorios, bibliotecas y zonas comunes



## Personal Administrativo

Profesionales de gestión, finanzas, recursos humanos, servicios generales y mantenimiento operativo



## Contratistas Externos

Empresas y trabajadores temporales para construcción, mantenimiento, limpieza y servicios especializados

Cada grupo de actores presenta características demográficas, niveles de exposición y patrones de movilidad diferenciados, lo que requiere estrategias de gestión de riesgos adaptadas a sus condiciones específicas de trabajo y circulación.



## Tipología de Entornos Laborales Universitarios

- 1** **Laboratorios Científicos**  
Espacios equipados para investigación en química, biología, física y ciencias aplicadas. Contienen sustancias peligrosas, equipos de alta tecnología y sistemas de control ambiental. Requieren protocolos estrictos de manipulación y descontaminación.
- 2** **Talleres Tecnológicos**  
Áreas de manufactura, diseño, arquitectura e ingeniería con maquinaria pesada, herramientas cortantes, sistemas eléctricos y procesos de fabricación. Presentan riesgos de atrapamiento, cortes y electrocución.
- 3** **Clínicas y Hospitales Universitarios**  
Unidades de atención médica para formación clínica y servicios comunitarios. Exposición a agentes biológicos, radiación, materiales cortopunzantes y situaciones de emergencia médica.
- 4** **Campus Abiertos y Espacios Externos**  
Áreas verdes, vías de circulación, estacionamientos y espacios deportivos con exposición a condiciones climáticas, riesgos de tránsito y factores ambientales externos.
- 5** **Oficinas y Espacios Administrativos**  
Áreas de gestión con equipos informáticos, mobiliario ergonómico y sistemas de climatización. Riesgos asociados a posturas prolongadas, fatiga visual y exposición a ruido ambiental.



# Peligros y Riesgos en Entornos Universitarios

## Peligros Físicos

- Radiaciones no ionizantes e ionizantes en laboratorios
- Ruido excesivo en talleres y equipos industriales
- Temperaturas extremas en cámaras climáticas
- Caídas a distinto nivel en construcciones
- Campo electromagnético en equipos especializados

## Peligros Químicos

- Solventes orgánicos en laboratorios de química
- Gases comprimidos y criogénicos
- Metales pesados en procesos de análisis
- Ácidos y bases en reacciones experimentales
- Compuestos carcinogénicos en investigación

## Peligros Biológicos

- Cultivos microbianos en investigación
- Muestras clínicas y biológicas
- Vectores en estudios ambientales
- Alérgenos en manipulación de materiales
- Patógenos en servicios médicos

## Peligros Biomecánicos

- Posturas forzadas en trabajo prolongado
- Movilización manual de cargas
- Repetitividad en tareas administrativas
- Monotonía en procesos de investigación
- Diseño inadecuado de estaciones de trabajo

## Peligros Psicosociales

- Presión por productividad científica
- Conflictos interpersonales en equipos
- Inseguridad laboral en contratos precarios
- Sobrecarga cognitiva en múltiples funciones
- Acoso laboral y violencia estructural



**Unidad 1**

**La universidad como sistema socio-organizacional de riesgo**

# Riesgos Emergentes en el Trabajo Académico Contemporáneo



## Intensificación del Trabajo Intelectual

Aceleración de procesos de investigación y docencia con estándares de excelencia cada vez más exigentes, generando demandas cognitivas sostenidas en periodos prolongados



## Presión por Productividad Científica

Sistemas de evaluación basados en métricas de publicación que incentivan la velocidad sobre la profundidad, generando estrés crónico y compromiso de estándares éticos



## Sobrecarga Cognitiva

Concurrencia de múltiples tareas simultáneas: preparación de clases, redacción de artículos científicos, gestión de proyectos de investigación, tutorías y compromisos administrativos



## Virtualización del Trabajo

Desbordamiento de espacios laborales hacia entornos domésticos mediante plataformas digitales, difuminando límites entre jornada laboral y tiempo personal

Estos riesgos emergentes reflejan la transformación del trabajo académico bajo paradigmas neoliberales de competitividad institucional y evaluación cuantitativa del desempeño. La precarización contractual y la temporalidad de proyectos acentúan la vulnerabilidad de sectores del personal universitario.



# Calidad Universitaria, Sostenibilidad y Protección de la Vida



La seguridad y salud en el trabajo no constituye un costo administrativo, sino una inversión estratégica en capital humano. Instituciones que priorizan la protección de su personal generan ambientes propicios para la excelencia académica, la innovación científica y la retención de profesionales altamente calificados. La sostenibilidad institucional depende directamente de la capacidad de preservar la integridad física y mental de quienes conforman la comunidad universitaria.



# Papel Estratégico de las Universidades en Prevención



## Generación de Conocimiento Preventivo

Las universidades, mediante sus programas de investigación en salud ocupacional, ingeniería de seguridad, medicina laboral y psicología organizacional, producen evidencia científica para la identificación, evaluación y control de riesgos en diversos sectores productivos. Publicaciones académicas, tesis de posgrado y proyectos de investigación aplicada conforman el cuerpo de conocimiento preventivo.



## Formación de Profesionales en Prevención

Programas de licenciatura y posgrado en seguridad y salud en el trabajo capacitan profesionales con competencias técnicas, metodológicas y éticas para diseñar, implementar y evaluar sistemas de gestión preventiva. La formación integra fundamentos científicos con aplicación práctica en contextos organizacionales diversos.



## Vinculación con Sectores Productivos

Consultorías, auditorías, evaluaciones de riesgo y desarrollo de protocolos operativos permiten la transferencia de conocimiento desde la academia hacia empresas, instituciones gubernamentales y organizaciones del sector social, fortaleciendo la cultura preventiva.



# Perspectivas para la Gestión Integral de Riesgos Universitarios



## Enfoque Sistémico

Integración de la seguridad y salud en el trabajo en todos los niveles de gestión institucional, desde políticas estratégicas hasta operaciones cotidianas



## Participación Comunitaria

Involucramiento activo de todos los sectores universitarios en la identificación de peligros y diseño de estrategias preventivas participativas



## Innovación Tecnológica

Adopción de sistemas de monitoreo ambiental, gestión digital de riesgos y plataformas de reporte automatizado para mejora continua

La universidad del siglo XXI debe concebirse como un ecosistema socio-organizacional donde la protección de la vida en el trabajo constituye fundamento irrenunciable. La complejidad creciente de estas instituciones demanda enfoques interdisciplinarios, integración de conocimientos y compromiso institucional permanente con la prevención como valor central de la cultura organizacional.



# Concepto de Sistema de Gestión Aplicado a la Prevención

Un sistema de gestión de Seguridad y Salud en el Trabajo (SST) es un marco estructurado que permite a las organizaciones identificar, evaluar y controlar los riesgos laborales de manera sistemática y continua.

En el contexto universitario, este sistema integra políticas, procedimientos, responsabilidades y recursos para garantizar la protección de estudiantes, docentes, investigadores y personal administrativo en todos los espacios institucionales.



### Políticas claras

Directrices institucionales para la prevención



### Rol compartido

Responsabilidades definidas en todas las instancias



### Recursos adecuados

Infraestructura y herramientas para implementación

# Principios de la Gestión Preventiva en Organizaciones Complejas

Las instituciones de educación superior presentan características únicas que requieren un enfoque especializado en gestión preventiva:

01

---

## Enfoque sistémico

Integración de todas las unidades académicas y administrativas en un marco común de prevención

02

---

## Participación activa

Involucramiento de estudiantes, docentes e investigadores en la identificación de riesgos

03

---

## Adaptabilidad

Flexibilidad para responder a ambientes diversos: laboratorios, oficinas, talleres, campus

04

---

## Mejora continua

Actualización constante basada en evaluaciones, auditorías y nuevos procesos académicos



# Ciclo PHVA en Instituciones Universitarias

El modelo de mejora continua se aplica estratégicamente en el contexto universitario:

## Planear

Diseño de programas preventivos, identificación de peligros en laboratorios y espacios académicos, establecimiento de objetivos

## Actuar

Ajuste de procedimientos, actualización de protocolos, mejora de infraestructura según resultados



## Hacer

Ejecución de controles, capacitación de estudiantes y personal, implementación de protocolos específicos

## Verificar

Inspecciones de laboratorios, talleres y oficinas, auditorías internas, evaluación de indicadores de desempeño

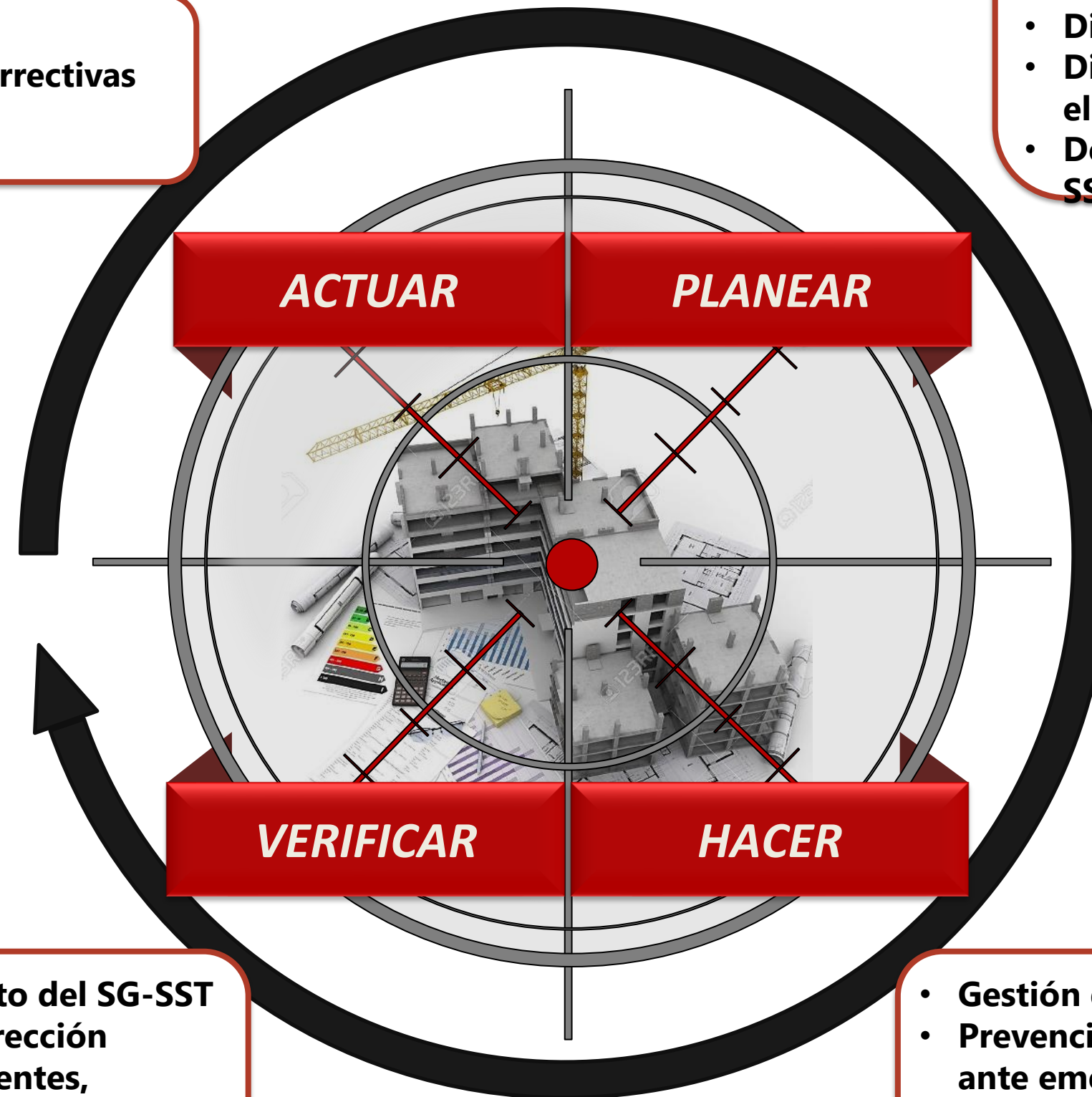
- Acciones preventivas y correctivas
- Mejora continua.

- Prioridades en SST
- Diseño de Matriz de Peligro
- Diseño de Matriz de Requisitos Legales
- Definición de Objetivos del SG-SST
- Diseño del Plan de Trabajo Anual
- Diseño de Indicadores para evaluar el SG
- Definición de los recursos del SG-SST

Política de Seguridad y Salud en el Trabajo

ORGANIZACIÓN  
Obligaciones y responsabilidades  
Capacitación  
Documentación  
Comunicación

# Ciclo PHVA



- Auditoría cumplimiento del SG-SST
- Revisión por la alta dirección
- Investigación de incidentes, accidentes de trabajo y enfermedades laborales

- Gestión de los peligros y riesgos
- Prevención, preparación y respuesta ante emergencias
- Gestión del cambio
- Adquisiciones
- Contrataciones

Unidad 2  
Sistema de Gestión de Seguridad y Salud en el Trabajo en universidades



Trabajo

Bogotá D.C.

26 FEB 2026

CIRCULAR N° 0027 de 2026

**PARA:**

EMPLEADORES PÚBLICOS Y PRIVADOS CONTRATANTES DE PERSONAL BAJO MODALIDAD DE CONTRATO CIVIL, COMERCIAL O ADMINISTRATIVO, TRABAJADORES DEPENDIENTES E INDEPENDIENTES, ORGANIZACIONES DE ECONOMÍA SOLIDARIA Y DEL SECTOR COOPERATIVO, AGREMIACIONES O ASOCIACIONES QUE AFILIAN TRABAJADORES INDEPENDIENTES AL SISTEMA DE SEGURIDAD SOCIAL INTEGRAL, EMPRESAS DE SERVICIOS TEMPORALES Y TRABAJADORES EN MISIÓN, ESTUDIANTES AFILIADOS AL SISTEMA GENERAL DE RIESGOS LABORALES, ADMINISTRADORAS DE RIESGOS LABORALES; POLICÍA NACIONAL EN LO QUE CORRESPONDE A SU PERSONAL NO UNIFORMADO Y AL PERSONAL CIVIL DE LAS FUERZAS MILITARES; QUIENES DEBEN IMPLEMENTAR LOS ESTÁNDARES MÍNIMOS DEL SISTEMA DE GESTIÓN DE SST EN EL MARCO DEL SISTEMA DE GARANTÍA DE CALIDAD DEL SISTEMA GENERAL DE RIESGOS LABORALES.

**DE:**

MINISTRO DEL TRABAJO

**ASUNTO:**

Registro anual de autoevaluaciones de estándares mínimos y planes de mejoramiento del SG-SST



El plazo para realizar dicho registro estará comprendido hasta **el 31 de julio de 2026**".

Lo expuesto anteriormente debe realizarse en cumplimiento de los siguientes parámetros:

- 1 Todos los años los empleadores y contratantes, deben realizar la autoevaluación del año inmediatamente anterior y con base en los resultados establecer un plan de mejoramiento de los estándares mínimos y formular el plan anual del año en curso.
- 2 En consecuencia, todos los empleadores y contratantes deberán efectuar el registro de la autoevaluación de los estándares mínimos correspondientes a la vigencia 2025 en la aplicación habilitada en la página web del Fondo de Riesgos Laborales (<https://sgrl.mintrabajo.gov.co/>).
- 3 Se les recuerda a los empleadores y contratantes y a las Administradoras de Riesgos Laborales -ARL- que tienen las siguientes responsabilidades en el cumplimiento de lo dispuesto en la Resolución 0312 de 2019:
  - a. Remitir copia de la autoevaluación de los estándares mínimos, correspondiente al año inmediatamente anterior (2025) y del plan de mejoramiento a la Administradora de Riesgos Laborales - ARL - para su estudio, análisis, comentarios y recomendaciones.
  - b. Rendir informe sobre el avance del plan de mejoramiento en el mes de julio de cada año, teniendo en cuenta las recomendaciones de la Administradora de Riesgos Laborales -ARL-.





Es necesario que los empleadores y contratantes tengan en cuenta que al ser un sistema de gestión cíclico y de mejora continua, es indispensable ejecutar su plan anual, realizar, registrar las autoevaluaciones y formular los planes de mejora cada año efectuando el registro dentro de los plazos establecidos en la presente Circular.

La presente circular rige a partir de su publicación y deja sin efecto aquellas disposiciones que le sean contrarias.

Atentamente,

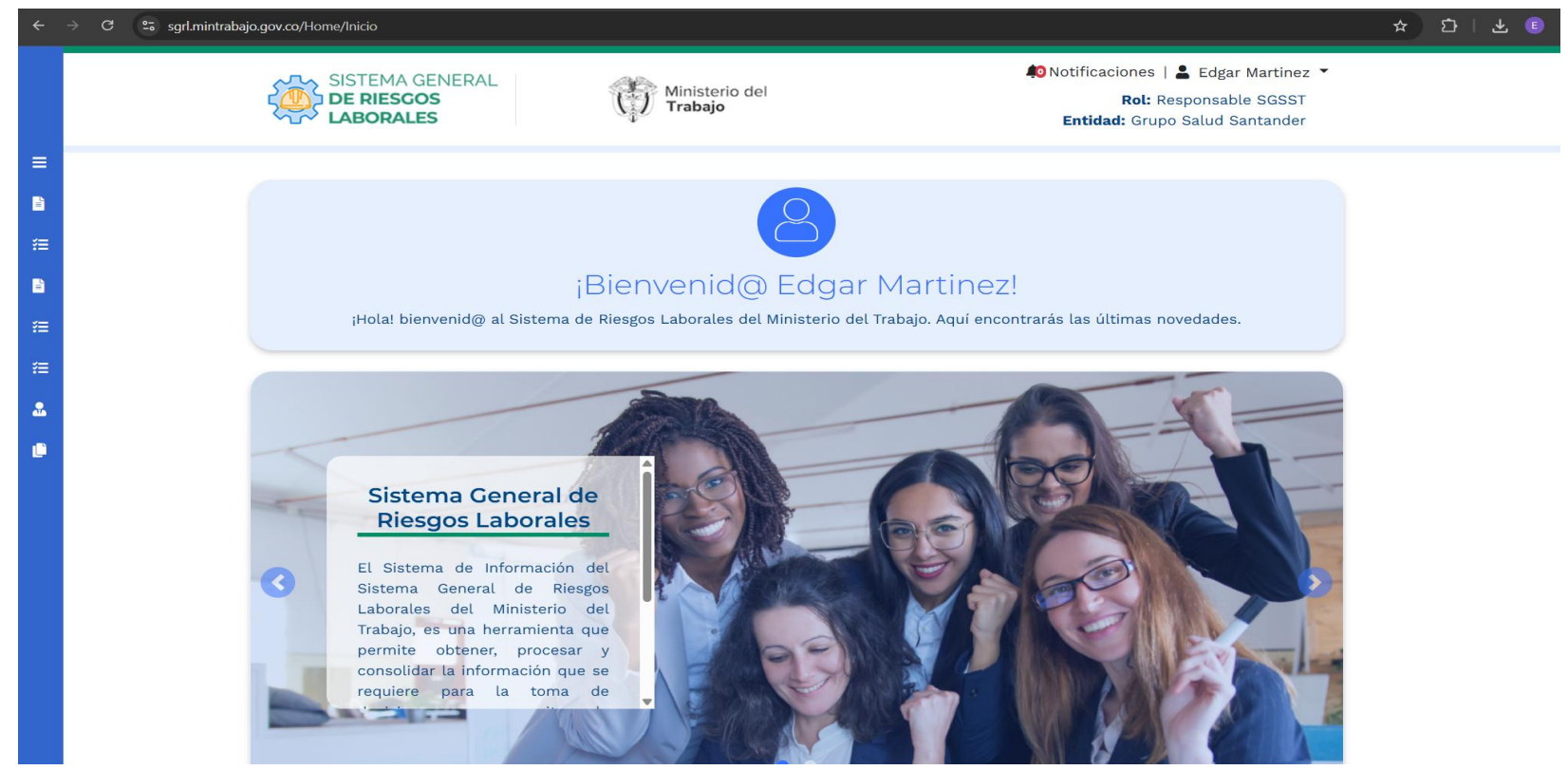
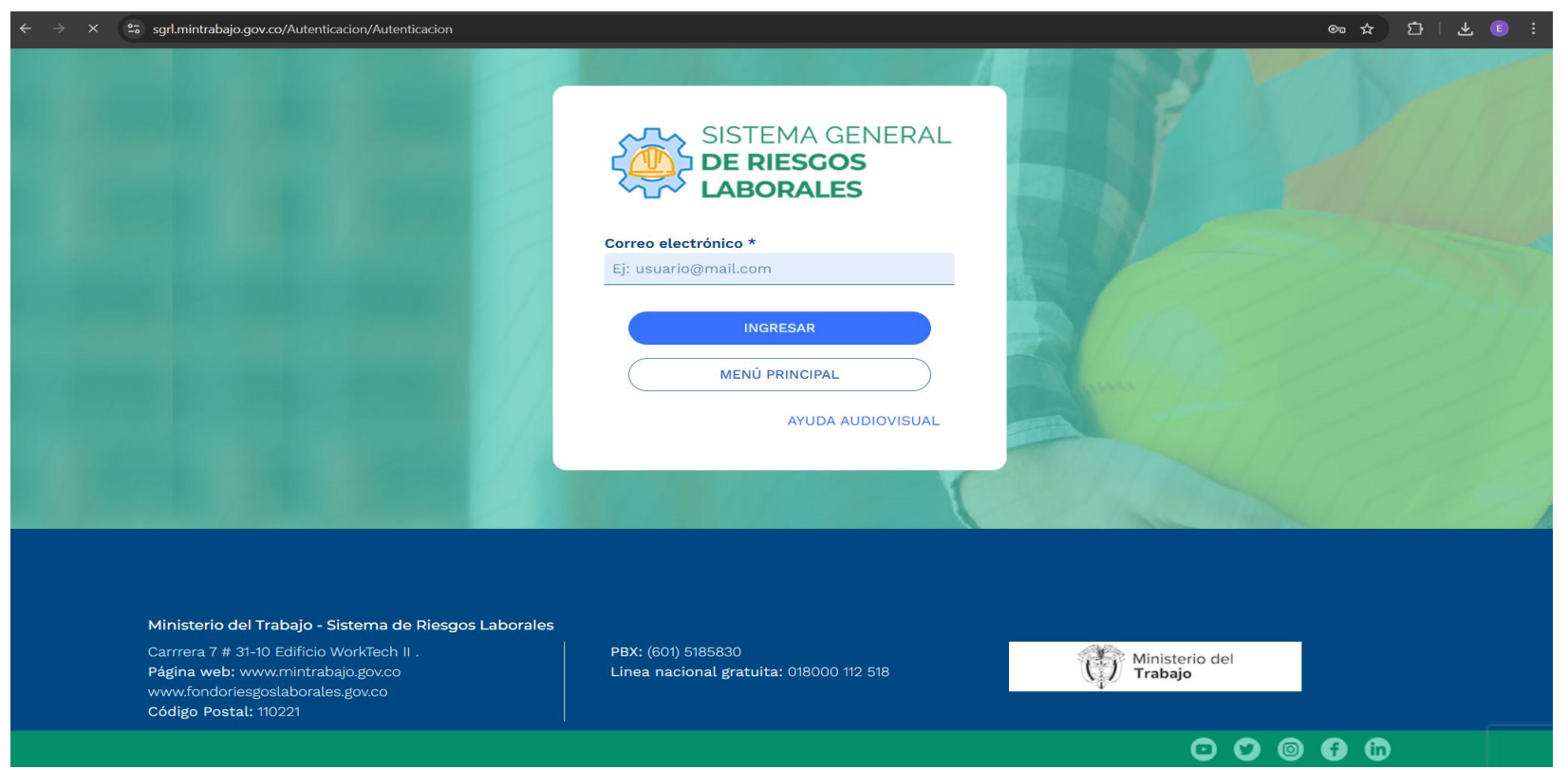
  
**ANTONIO ERESMID SANGUINO PÁEZ**  
**MINISTRO DEL TRABAJO**

26 FEB 2026

Unidad 2  
Sistema de Gestión de Seguridad y  
Salud en el Trabajo en universidades



<https://sgrl.mintrabajo.gov.co/Autenticacion/Autenticacion>



Unidad 2  
Sistema de Gestión de Seguridad y Salud en el Trabajo en universidades

<https://sgrl.mintrabajo.gov.co/Autenticacion/Autenticacion>



The screenshot shows the 'Registrar radicado empresa' page on the SGRS website. The page title is 'Registrar radicado empresa' and the subtitle is 'Registre el radicado anual para poder registrar los estándares mínimos según corresponda.' The form contains the following information:

Información Empresa		
<b>Tipo Persona</b> Jurídica	<b>Régimen Tributario</b> Régimen común	<b>Tipo de Identificación</b> Número de Identificación Tributario
<b>Número de Identificación tributaria - NIT</b> 900559511	<b>Dígito Verificación</b> 7	<b>Razón Social</b> Grupo Salud Santander
<b>Actividad Económica</b> SERVICIOS DE SEGUROS SOCIALES DE SALUD, INCLUYE LAS ACTIVIDADES DE ENTIDADES DE NATURALEZA PÚBLICA, PRIVADA O MIXTA, RESPONSABLES DE LA AFILIACIÓN Y CONTRATACIÓN DE SISTEMAS DE SALUD A NOMBRE DEL SISTEMA GENERAL DE SEGURIDAD SOCIAL EN SALUD.		

Below the form, a modal dialog box titled 'Guardar información' is displayed, asking '¿Está seguro de guardar la información del radicado anual de la empresa?' with 'CANCELAR' and 'ACEPTAR' buttons.

<https://sgrl.mintrabajo.gov.co/Autenticacion/Autenticacion>

The screenshot shows a web browser window with the URL [sgrl.mintrabajo.gov.co/Empresas/CalificaEstandares/CalificacionEstandares?Periodo=2025](https://sgrl.mintrabajo.gov.co/Empresas/CalificaEstandares/CalificacionEstandares?Periodo=2025). The page header includes the logo for 'SISTEMA GENERAL DE RIESGOS LABORALES' and the 'Ministerio del Trabajo'. The user is logged in as 'Edgar Martinez' with the role 'Responsable SGSST' and entity 'Grupo Salud Santander'. The main content area is titled 'Valores y Calificación Estándares Mínimos SGSST' and instructs the user to enter values to generate a company rating for the period 2025. A navigation menu on the left lists steps: 'Consentimiento', '1. Planear', '2. Hacer', '3. Verificar', '4. Actuar', and 'Resultados'. The 'Consentimiento' section contains a paragraph explaining the reporting requirements and a 'POLÍTICA DE PROTECCIÓN DE DATOS PERSONALES' section with a disclaimer.

Unidad 2  
Sistema de Gestión de Seguridad y Salud en el Trabajo en universidades



<https://sgrl.mintrabajo.gov.co/Autenticacion/Autenticacion>



sgrl.mintrabajo.gov.co/Empresas/CalificaEstandares/VerResultados?Periodo=2025

SISTEMA GENERAL DE RIESGOS LABORALES | Ministerio del Trabajo

Notificaciones | Edgar Martinez  
Rol: Responsable SGSST  
Entidad: Grupo Salud Santander

Valores y Calificación Estándares Mínimos SGSST

Ingrese los valores y calificación Estándares Mínimos SGSST.

Consentimiento >

- 1. Planear >
- 2. Hacer >
- 3. Verificar >
- 4. Actuar >
- Resultados >**

Resultados de valores y calificación de estándares mínimos SGSST

Número de consecutivo  
REME-SGSST - 969260 - 2025 - 1

Total Calificación de Empresa  
100.0 DESCARGAR RESULTADOS

Ciclo	Estándar	Estándar	Calificación
Planear	1. Recursos	1.1. Recursos financieros, técnicos humanos y de otra índole requeridos para coordinar y desarrollar el Sistema de Gestión de la Seguridad y Salud en el Trabajo	4.0
Planear	1. Recursos	1.2. Capacitación en el Sistema de Gestión de la Seguridad y Salud en el Trabajo	6.0



Número Radicado: REME-SGSST - 969260 - 2025 - 1

Nombre de la Empresa : Grupo Salud Santander  
Tipo Persona : Jurídica  
Regimén Tributario : Régimen común

<https://sgrl.mintrabajo.gov.co/Autenticacion/Autenticacion>



CICLO	ESTÁNDAR	ESTÁNDAR	ITEM	VALOR ESTÁNDAR	PUNTAJE	CALIFICACION
Actuar	7. Mejoramiento	7.1. Acciones preventivas y correctivas con base en los resultados del SG - SST	7.1.3 Acciones de mejora con base en investigaciones de accidentes de trabajo y enfermedades laborales	2.50	No aplica	2.50
Actuar	7. Mejoramiento	7.1. Acciones preventivas y correctivas con base en los resultados del SG - SST	7.1.4 Elaboración Plan de Mejoramiento e implementación de medidas y acciones correctivas solicitadas por autoridades y ARL	2.50	No aplica	2.50
Total, Valor Estándar Valores Mínimos de Calificación						100.00

Cuando se cumple con el ítem del estándar la calificación será la máxima del respectivo ítem, de lo contrario su calificación será igual a cero (0).

En los ítems de la Tabla de Valores que no aplican para las empresas de menos de cincuenta (50) trabajadores clasificados con riesgo I, II, o III, de conformidad con los Estándares Mínimos de SST vigentes, se deberá otorgar el porcentaje máximo de calificación en la columna "No Aplica" frente al ítem correspondiente.

El presente formulario es documento público. La información aquí consignada debe ser veraz. La inclusión de manifestaciones falsas estará sujeta a las sanciones contempladas en la Ley 599 de 2000, Código Penal Colombiano (artículos 287, 288, 291, 294).

Fecha y hora de generación del Reporte 3/12/2026 9:47 AM

Fecha de Diligenciamiento : 3/12/2026

## Sistemas de Seguimiento, Auditoría y Evaluación del Desempeño

El monitoreo continuo garantiza la efectividad del sistema de gestión:



### Auditorías internas

Revisiones periódicas de cumplimiento en todas las unidades académicas y administrativas



### Indicadores de desempeño

Tasas de accidentes, días sin incidentes, cumplimiento de procedimientos, efectividad de controles



### Inspecciones programadas

Recorridos preventivos en laboratorios, oficinas, talleres y áreas comunes del campus

### Integración con la planeación estratégica universitaria

El sistema de SST debe estar integrado con la investigación, la docencia y la gestión institucional, asegurando que la prevención sea un componente transversal en:

- Proyectos de investigación y desarrollo
- Diseño de asignaturas y prácticas de laboratorio
- Planificación de infraestructura y mantenimiento
- Gestión de contratos y servicios tercerizados



**Unidad 3**  
**Integración del SG-SST en la**  
**gobernanza universitaria**

# Concepto y Fundamentos de la Cultura Preventiva

La cultura de prevención constituye el conjunto de valores, creencias, normas y prácticas compartidas que determinan cómo una organización prioriza y gestiona la seguridad y salud de sus miembros. En el contexto contemporáneo, representa un paradigma fundamental que trasciende la mera cumplimentación normativa para convertirse en un elemento distintivo de las organizaciones resilientes y sostenibles.

En las instituciones de educación superior, la cultura preventiva adquiere particular relevancia al integrar dimensiones académicas, administrativas e investigativas. No se trata únicamente de reducir accidentes, sino de construir un marco conceptual y práctico que reconozca la prevención como pilar fundamental del funcionamiento organizacional.



**Unidad 3**  
**Integración del SG-SST en la**  
**gobernanza universitaria**

## Dimensiones de la Cultura Preventiva Universitaria



# Liderazgo y Comunicación Organizacional

## El Papel del Liderazgo Universitario

El liderazgo institucional desempeña un rol determinante en la construcción de entornos seguros de trabajo y aprendizaje. La legitimación desde la cúpula administrativa y académica es fundamental para establecer la prevención como valor organizacional prioritario.

Los líderes universitarios deben demostrar compromiso visible, asignar recursos adecuados, establecer indicadores de desempeño preventivo y reconocer prácticas exitosas. Su influencia simbólica y operativa configura las expectativas organizacionales sobre comportamientos preventivos.

## Estrategias de Comunicación Preventiva

1

### Transparencia

Información clara sobre riesgos y medidas de control

2

### Continuidad

Canalización sistemática de mensajes preventivos

3

### Participación

Espacios bidireccionales para feedback y sugerencias



**Unidad 3**  
**Integración del SG-SST en la**  
**gobernanza universitaria**

## Actores de la Prevención Universitaria

La construcción de culturas preventivas requiere el compromiso activo de todos los miembros de la comunidad universitaria, cada uno con responsabilidades específicas y complementarias.



### Docentes

Integran contenidos preventivos en asignaturas, modelan comportamientos seguros y promueven cultura de prevención en estudiantes



### Estudiantes

Adoptan prácticas preventivas en actividades académicas, participan en comités y contribuyen al mejoramiento continuo



### Investigadores

Aplican protocolos de seguridad en experimentación, identifican riesgos específicos y generan conocimiento preventivo



### Personal Administrativo

Gestiona riesgos operativos, mantiene infraestructura segura y apoya implementación de políticas preventivas



**Unidad 4**  
**Universidad segura y competitiva**

## Gobernanza universitaria y gestión institucional

### Concepto y estructura

La gobernanza universitaria constituye el conjunto de estructuras, procesos y mecanismos mediante los cuales las instituciones de educación superior toman decisiones estratégicas, gestionan recursos y orientan su desarrollo institucional. Este marco de gobernanza determina cómo se distribuyen las responsabilidades de liderazgo, cómo se establecen los canales de rendición de cuentas y cómo se articulan las diferentes instancias de toma de decisiones dentro de la organización académica.

### Influencia en políticas preventivas

La estructura de gobernanza influye directamente en la implementación de políticas institucionales relacionadas con la Seguridad y Salud en el Trabajo. Una gobernanza robusta y participativa permite integrar la prevención como prioridad estratégica, estableciendo mecanismos claros de coordinación entre autoridades académicas, unidades de gestión preventiva y comunidades universitarias.



# Integración estratégica de la prevención

1

## Planificación estratégica

Integración de SSt en planes institucionales de desarrollo

2

## Coherencia institucional

Alineación con misión, visión y valores universitarios

3

## Transversalidad

Componente preventivo en todos los procesos organizacionales

La integración de la Seguridad y Salud en el Trabajo dentro de los planes estratégicos institucionales asegura coherencia con la misión universitaria, la calidad académica y la sostenibilidad organizacional. La prevención no debe concebirse como una actividad aislada o periférica, sino como un componente transversal que atraviesa todos los niveles de la gestión universitaria, desde la dirección estratégica hasta la operación cotidiana en campus y laboratorios.



# Prevención, calidad académica y sostenibilidad



## Condiciones seguras

Entornos laborales protegidos que garantizan el bienestar de estudiantes, docentes y personal administrativo



## Calidad académica

Condiciones seguras que favorecen procesos de enseñanza-aprendizaje y producción de conocimiento



## Sostenibilidad

Desarrollo institucional sostenible que fortalece legitimidad social y compromiso con comunidades

La gestión preventiva contribuye al desarrollo sostenible de las universidades y fortalece su legitimidad social, estableciendo un círculo virtuoso donde la protección de la salud y la seguridad se convierte en un activo institucional estratégico.



# Sistemas de información y desempeño preventivo

## Sistemas de información

Los sistemas de información institucionales registran, analizan y gestionan datos relacionados con incidentes, condiciones de trabajo y desempeño preventivo en campus universitarios. Estos sistemas apoyan la toma de decisiones estratégicas mediante el seguimiento continuo de indicadores clave y la identificación temprana de áreas que requieren intervención.

## Indicadores de desempeño

- Frecuencia de incidentes y accidentes laborales
- Participación en programas de formación preventiva
- Resultados de auditorías internas y externas
- Niveles de cumplimiento normativo
- Índices de satisfacción y percepción del riesgo
- Tiempo de respuesta ante situaciones de emergencia



## Responsabilidad social y desarrollo sostenible



La protección de la vida en el trabajo constituye un pilar fundamental de la responsabilidad social universitaria. Las universidades pueden convertirse en referentes sociales en materia de prevención, estableciendo estándares de excelencia que trasciendan los límites institucionales y contribuyan activamente a la consecución de los Objetivos de Desarrollo Sostenible, particularmente el ODS 3 (Salud y bienestar) y el ODS 8 (Trabajo decente y crecimiento económico).



**Unidad 4**  
**Universidad segura y competitiva**

# Transformación digital de la gestión preventiva



## Plataformas digitales

Sistemas integrados de gestión preventiva que centralizan información, facilitan reportes y permiten seguimiento en tiempo real de indicadores de desempeño



## Sistemas de monitoreo

Tecnologías de Internet de las Cosas (IoT) para supervisar condiciones laborales, detectar anomalías y alertar sobre situaciones de riesgo potencial



## Gestión de datos

Herramientas avanzadas para recolección, almacenamiento y análisis de información relacionada con seguridad y salud en el trabajo

La transformación digital está modificando sustancialmente la gestión de la prevención, permitiendo mayor agilidad en los procesos, mejor trazabilidad de las intervenciones y mayor participación de la comunidad universitaria en la gestión de riesgos.



# Cooperación interuniversitaria en prevención

## Redes académicas

Establecimiento de redes de cooperación entre instituciones para el intercambio sistemático de información, experiencias y aprendizajes en materia de gestión preventiva

## Buenas prácticas

Identificación, documentación y difusión de estrategias exitosas en prevención que puedan ser adaptadas y replicadas en diferentes contextos universitarios

## Investigación conjunta

Desarrollo de proyectos de investigación colaborativa que aborden desafíos comunes en seguridad y salud, generando conocimiento aplicable al contexto universitario

## Cultura preventiva

Fortalecimiento colectivo de una cultura organizacional que valore la prevención como componente esencial de la excelencia institucional



# Retos futuros de la Seguridad y Salud en universidades



1.

## Transformación digital del trabajo académico

Adaptación de sistemas preventivos a nuevos modelos de enseñanza y investigación que incorporan tecnologías digitales, plataformas virtuales y entornos híbridos de trabajo



## Nuevos riesgos tecnológicos

Identificación y gestión de riesgos asociados a tecnologías emergentes como inteligencia artificial, realidad virtual, biotecnología y nanotecnología en contextos de investigación y laboratorio



## Fortalecimiento cultural

Consolidación de una cultura preventiva arraigada que trascienda políticas formales y se incorpore naturalmente en las prácticas cotidianas de toda la comunidad universitaria



## Integración gubernamental

Profundización de la integración de la prevención en todos los niveles de gobernanza institucional, asegurando que sea considerada en cada decisión estratégica y operativa



# Bibliografías

Guardini, R. (2012). *La responsabilidad de la universidad*. Ediciones Encuentro.

Murillo-Vargas, G. (2025). Sistemas de gestión de seguridad y salud en el trabajo en universidades acreditadas. *Formación Universitaria*, 18(1), 111–120. <https://www.scielo.cl/pdf/formuniv/v18n1/0718-5006-formuniv-18-01-111.pdf>

Torres Matiz, A. (2019). *Gestión de la seguridad y salud en el trabajo: Manual práctico para la implementación de los estándares mínimos*. Ecoe Ediciones.

Organización Internacional del Trabajo. (2011). *Sistema de gestión de la seguridad y salud en el trabajo: Directrices ILO-OSH 2001*. OIT.

Organización Internacional del Trabajo. (2023). *Seguridad y salud en el trabajo: Un derecho fundamental en el trabajo*. OIT.

Organización de las Naciones Unidas. (2015). *Transformar nuestro mundo: La Agenda 2030 para el desarrollo sostenible*. ONU.

# Evaluémonos



# Preguntas



Recuerda que Positiva tiene para ti:



# posipedia

<https://www.posipedia.com.co/>



Cursos virtuales



Artículos



Audios



Juegos digitales



OVA's



Guías



Mailings



Videos



¿Quieres profundizar tus conocimientos y potenciar tus competencias en SST?

¡Capacítate y fortalece la seguridad de tu empresa!

**CURSOS**

**VIRTUALES SG-SST  
DE 50 Y 20 HORAS**

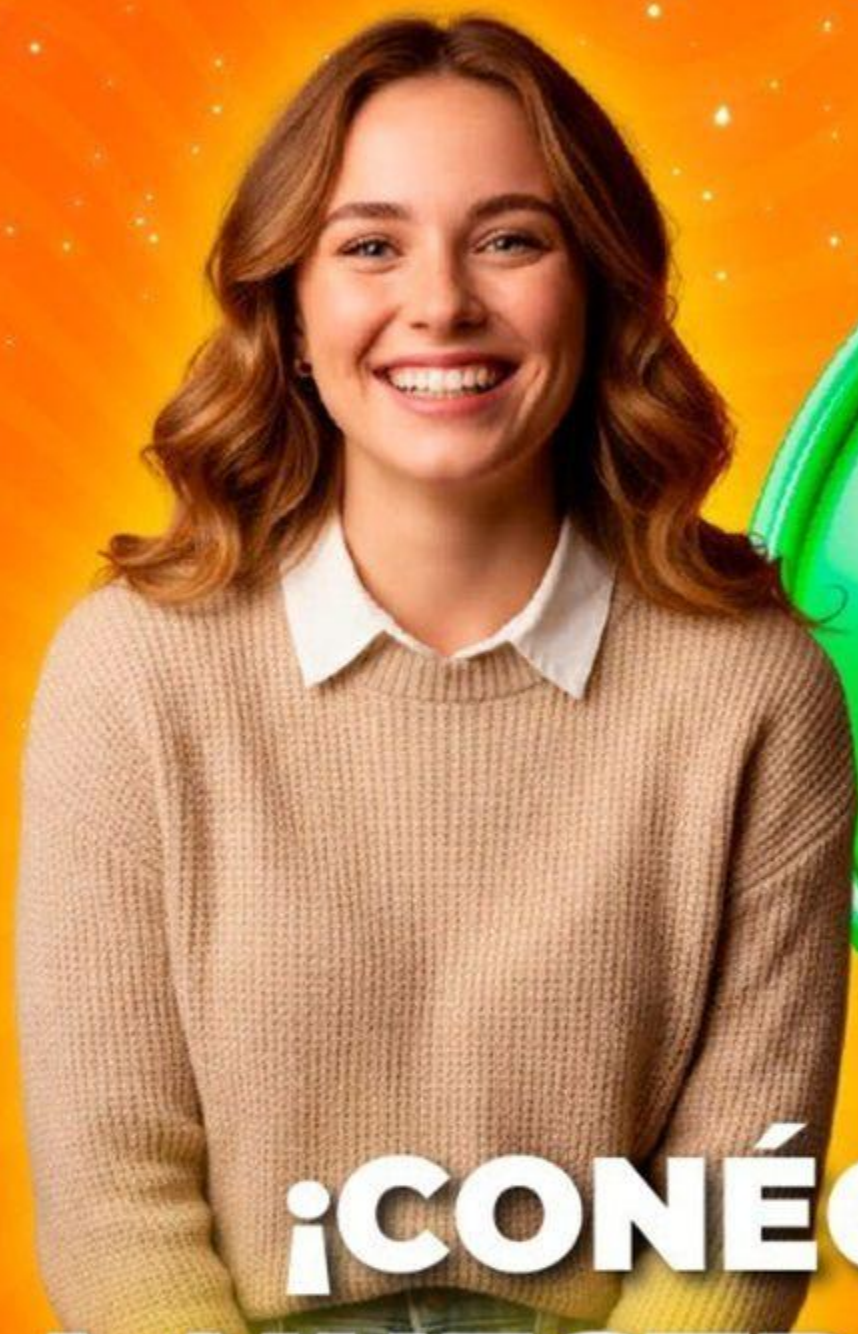
Escanea e insíbete



Para trabajadores de todas las empresas, áreas y sectores.

**¡TE ESPERAMOS!**





**¡CONÉCTATE  
A NUESTRO CANAL  
de WhatsApp!**

**POSITIVA PREVENCIÓN**



Descubre campañas, novedades y tips en Seguridad y Salud en el Trabajo (SST) que te ayudarán a fortalecer tu bienestar y la cultura de prevención laboral.

**¡Únete y sé parte de la  
comunidad de Positiva!**

# ¡Síguenos en nuestra COMUNIDAD EDUCATIVA!



Escanea el código QR para entrar  
a nuestro Canal de Whatsapp