

# Comunidad Nacional de Conocimiento:

En brigadas de emergencia

PLAN NACIONAL  
**MULTIMODAL**  
DE EDUCACIÓN EN SST **2023**

LA ASEGURADORA  
DE TODOS LOS  
COLOMBIANOS

# Comunidad Nacional de Conocimiento en:

## Brigadas de Emergencia

---



# PLAN FAMILIAR DE EMERGENCIAS

---



# Experto Líder

*de la comunidad, brigadas de emergencia*

**CARLOS ANDRÉS GUATAQUIRA MILLAN**

Correo: [diego.garcia@lineadevida.com.co](mailto:diego.garcia@lineadevida.com.co)

Contacto: : +57 315 3451180

# EVALUÉMONOS



# Ruta de conocimiento

**01**

CONFORMACIÓN  
BRIGADAS DE  
EMERGENCIA

**05**

BOTIQUINES,  
EQUIPOS  
ADECUADOS Y QUE  
CUMPLAN LA  
NORMATIVIDAD

**09**

GENERALIDADES A  
EMERGENCIAS  
MEDICAS,  
URGENCIAS MEDICAS  
DETECTABLES CON  
SIGNOS VITALES

**02**

EXTINTORES,  
MANIPULACIÓN DE  
EXTINTORES, MANEJO  
Y CUIDADOS

**06**

PLAN FAMILIAR DE  
EMERGENCIAS

**10**

TRIAGE,  
CLASIFICACIÓN Y  
TRANSPORTE DE  
VICTIMAS

**03**

CONTROL DE  
HEMORRAGIAS  
POTENCIALMENTE  
MORTALES

**07**

CODIGO BLANCO,  
PRIMERA RESPUESTA  
EN ATENCIÓN A  
VICTIMAS DE  
VIOLENCIA SEXUAL

**11**

DEA, MANEJO Y  
CUIDADOS DEL  
DEFIBRILADOR  
AUTOMÁTICO

**04**

CAMILLAS  
ADECUADAS PARA MI  
EMPRESA

**08**

VICTIMAS DE ATAQUE  
POR AGENTES  
QUIMICOS, PRIMERA  
RESPUESTA ANTE UN  
ATAQUE

**12**

ENFERMEDADES DE  
APARICION SUBITA,  
LIPOTIMIAS,  
DESMAYOS Y  
CONVULSIONES

“ La educación es el arma más poderosa que puede usar para cambiar el mundo. ”

*Nelson Mandela*

---



# Tabla de contenidos



Plan de emergencias  
6 claves maestras  
Manejo del botiquín



Línea de emergencias  
OVACE  
Manejo de extintores  
Riesgos en el hogar



Manejo de lesiones  
Manejo de incidentes  
químicos



# Objetivo general

Desarrollar habilidades en el trabajador y su familia que les permita conocer los procedimientos básicos para prevención y atención de emergencias en el hogar

---

# EMERGENCIAS EN EL HOGAR



PLAN NACIONAL  
**MULTIMODAL**  
DE EDUCACIÓN EN SST **2023**



## PLAN DE EMERGENCIAS

El plan familiar de emergencia es un conjunto de normas y medios destinados a proteger a todos los miembros de la familia en situaciones de emergencia o de desastre, y que involucra la preparación psicológica y la disponibilidad de insumos de apoyo, pero renunciando a las comodidades del hogar.



# PLAN DE EMERGENCIAS

TENGA EN CUENTA:

- Generalidades de la familia



# PLAN DE EMERGENCIAS



TENGA EN CUENTA:

- Identificación de los riesgos

# PLAN DE EMERGENCIAS

TENGA EN CUENTA:

- Puntos de encuentro



# PLAN DE EMERGENCIAS

## ACCIONES DE RESPUESTA:

- Organizaciones comunitarias.
- Comités de Ayuda Mutua.
- Juntas de Acción Comunal.
- Promover la organización comunitaria e institucional.
- Ponga en práctica las 6 claves maestras

# LAS 6 CLAVES MAESTRAS

## 1. HOGAR SEGURO





# LAS 6 CLAVES MAESTRAS

## 2. PLAN DE EMERGENCIAS



# LAS 6 CLAVES MAESTRAS

## 3. KIT DE EMERGENCIAS



# LAS 6 CLAVES MAESTRAS

## 4. VIVIENDA SEGURA



# LAS 6 CLAVES MAESTRAS

## 5. PRIMERO PROTÉJASE



# LAS 6 CLAVES MAESTRAS

## 6. Evalúe y actúe



## MANEJO DEL BOTIQUÍN

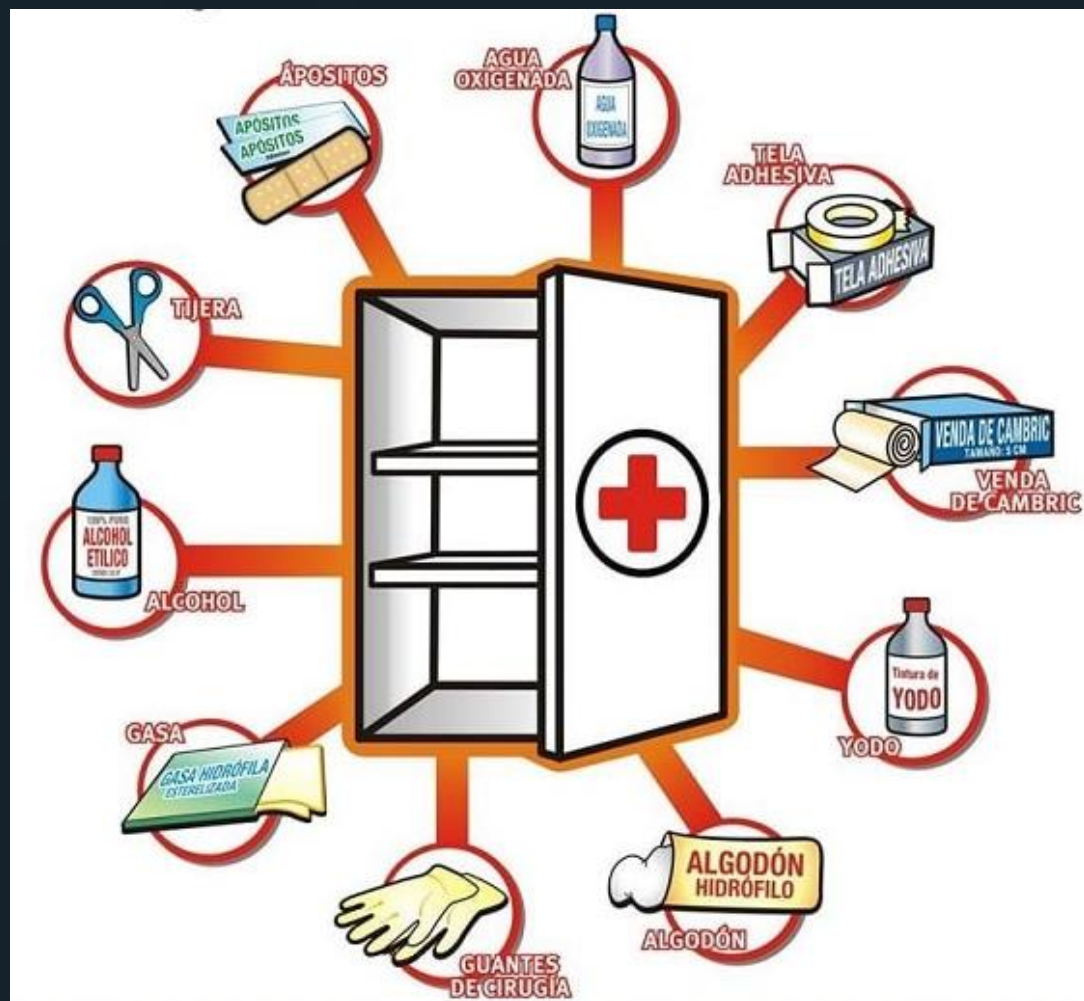
Un botiquín de primeros auxilios bien equipado, y guardado en un lugar de fácil acceso, es una necesidad en cualquier casa.



# MANEJO DEL BOTIQUÍN

## ELEMENTOS:

- Antisépticos
- Material de curación
- Instrumental
- Medicamentos
- Otros elementos



## LÍNEA DE EMERGENCIAS

Es una línea telefónica gratuita del Distrito Capital creada para responder de forma inmediata a todas las urgencias, las emergencias y los desastres relacionados con la atención en salud que ocurran en la ciudad.





# LÍNEA DE EMERGENCIAS

## Cuando activar la línea

- Accidentes de tránsito con herido o lesionado
- Intoxicación
- Persona inconsciente
- Persona que no respira o que tiene dificultad para respirar
- Persona con alteraciones en su comportamiento mental
- Herido por arma blanca o por arma de fuego

## OVACE

La detección temprana de la obstrucción de la Vía Aérea por Cuerpo Extraño es clave para que la evolución de la víctima sea favorable.



## OVACE

### Obstrucción leve de la vía aérea:

- Buena entrada de aire
- La víctima responde y puede toser con fuerza
- Puede presentar sibilancias entre cada episodio de tos

# OVACE

## Obstrucción grave de la vía aérea:

- Mala entrada de aire o ausencia de entrada de aire
- Tos débil, no efectiva, o ausencia total de tos
- Ruido agudo al inhalar, o ausencia total de ruido
- Aumento de la dificultad respiratoria
- Posible cianosis (víctima con color azulado)
- Incapacidad para hablar
- Agarrarse el cuello

# OVACE

## Acciones del reanimador:

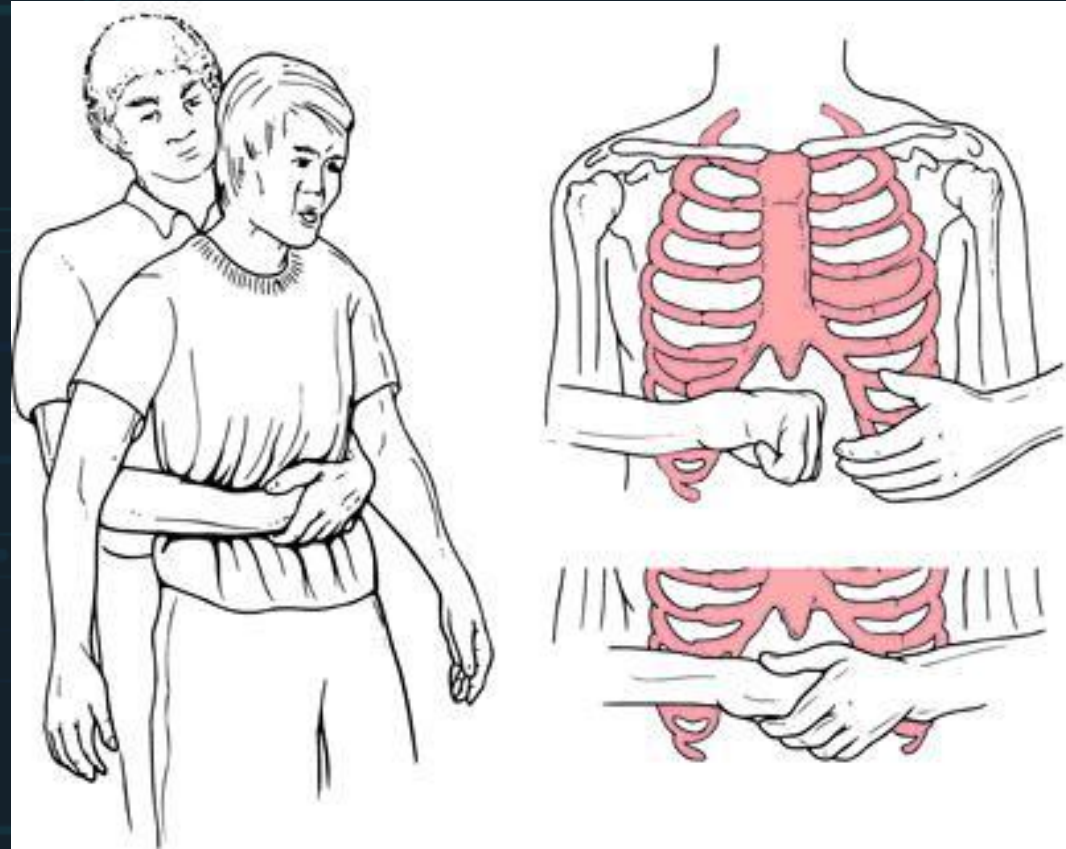
### OVACE leve



# OVACE

## Acciones del reanimador:

### OVACE grave (adulto)



# OVACE

**Acciones del reanimador:**

**OVACE grave (pediátrico)**



## RIESGOS DE INCENDIOS EN EL HOGAR

- **¡Los incendios son RÁPIDOS!** En menos de 30 segundos, una pequeña llama puede convertirse en un gran incendio. Bastan unos minutos para que una vivienda quede llena de espeso humo negro o envuelta en llamas.
- **¡Los incendios causan CALOR!** El calor es más peligroso que las llamas. En un incendio, la temperatura ambiental puede ser de 100°F (37°C) al nivel del piso y aumentar hasta 600°F (315°C) a la altura de los ojos. Inhalar este aire súper caliente quemará sus pulmones y derretirá la ropa sobre su piel.





# RIESGOS DE INCENDIOS EN EL HOGAR

- **¡Los incendios son OSCUROS!** El fuego comienza brillante, pero produce rápidamente humo negro y completa oscuridad.
- **¡Los incendios son MORTALES!** El humo y los gases tóxicos matan más personas que las llamas. El fuego produce gases venenosos que lo desorientan y lo marean. La asfixia es la causa principal de muertes por incendios, excediendo las quemaduras en una proporción de tres a uno.



# RIESGOS DE INCENDIOS EN EL HOGAR

## Prevención contra incendios en el hogar

- ¡Los incendios en el hogar pueden prevenirse! Los siguientes son pasos simples que todos nosotros podemos emplear para prevenir una tragedia.

### Cocinar

- Quédese en la cocina cuando fría, ase a la parrilla o cocine a las brasas. Si abandona la cocina incluso por un período breve, apague la lumbre.
- Use mangas cortas, ajustadas o estrechamente enrolladas cuando cocine.
- Mantenga a los niños alejados de las áreas donde se cocina; aplique un área de 3 pies (1 metro) alrededor de la lumbre a la que no se puedan acercar.
- Coloque las parrillas por lo menos a 10 pies (3 metros) de la pared y de la barandilla de la terraza, y no las coloque debajo de aleros ni de ramas colgantes.

## Fumar

# RIESGOS DE INCENDIOS EN EL HOGAR

- Fume afuera y apague completamente las colillas en una lata llena de arena.
- Moje con agua las colillas de los cigarrillos y las cenizas antes de tirarlos. Nunca tire colillas de cigarrillos ni cenizas calientes en los cubos de basura.
- Nunca fume en un hogar donde se usa oxígeno, incluso si está apagado. El oxígeno puede ser explosivo y hace que el fuego arda con más intensidad y rapidez.
- Mucha atención: ¡No fume en la cama! Si tiene sueño, ha estado bebiendo o ha tomado medicamentos que lo adormecen, primero apague el cigarrillo.



# RIESGOS DE INCENDIOS EN EL HOGAR

## Seguridad eléctrica y de los electrodomésticos

- Los cables pelados pueden causar incendios. Reemplace todos los cables gastados, viejos o dañados de los electrodomésticos inmediatamente y no pase cables por debajo de alfombras o muebles.
- Si un electrodoméstico tiene un enchufe de tres espigas, úselo solo en un tomacorriente para tres espigas. Nunca fuerce el enchufe para que encaje en un alargue o tomacorriente para dos espigas.
- Apague inmediatamente los interruptores de luz que estén calientes al tacto y las luces que parpadeen y llame a un profesional para que los reemplace.

# RIESGOS DE INCENDIOS EN EL HOGAR

## Calefactores eléctricos portátiles



- Mantenga los objetos combustibles por lo menos a tres pies (1 metro) de distancia de los dispositivos de calefacción portátiles.
- Compre solo calefactores evaluados por algún laboratorio nacionalmente reconocido.
- Controle si el calefactor portátil cuenta con un mecanismo de control por termostato y si se apagará automáticamente en caso de que se caiga.
- Use solo queroseno transparente K-1 en los calefactores. Nunca los llene en exceso. Use el calefactor en una habitación bien ventilada.

# RIESGOS DE INCENDIOS EN EL HOGAR

## Chimeneas y estufas de leña

- Inspeccione y limpie las tuberías de las estufas a leña y las chimeneas todos los años y verifique mensualmente que no haya daños ni obstrucciones.
- Use una rejilla para chimenea lo suficientemente gruesa para impedir que los leños rueden y lo suficientemente grande para cubrir toda la abertura de la chimenea y atrapar las chispas.
- Asegúrese de que el fuego esté completamente apagado antes de irse de la vivienda o irse a dormir.



# RIESGOS DE INCENDIOS EN EL HOGAR

## ACTUACIÓN EN CASO DE INCENDIO

### ¿QUÉ HACER AL DESCUBRIR UN INCENDIO?

- Dar la alarma.
- Notificar a quien corresponda la existencia del incendio.
- Notificar su localización.
- No correr riesgos personales.
- Pedir ayuda.
- No extinguir el incendio sin estar acompañado.
- Intentar la extinción cuando sea de pequeña envergadura.

# RIESGOS DE INCENDIOS EN EL HOGAR

## ACTUACIÓN EN CASO DE INCENDIO ¿QUÉ HACER AL DESCUBRIR UN INCENDIO?

- Si el incendio es grande, abandonar el edificio por la vía de evacuación más próxima.
- Caminar agachado, el humo tiende a ascender.
- No usar los ascensores.
- Dirigirse al punto de reunión de emergencia.



# RIESGOS DE INCENDIOS EN EL HOGAR

## PRINCIPIOS GENERALES DE UNA EVACUACIÓN

- Al detectar fuego, humo u otro incidente, guardar la calma, dar la alarma rápidamente al servicio de bomberos.
- Cuando reciba la orden o suene la señal de incendio. Si la emergencia no es en su sector permanezca en su puesto. Pero esté alerta.
- Si tiene que evacuar el edificio, hágalo de manera ordenada y encamine a toda persona que encuentre en su camino hacia la salida más próxima.

# RIESGOS DE INCENDIOS EN EL HOGAR

## PRINCIPIOS GENERALES DE UNA EVACUACIÓN

- Siga las instrucciones del guía de evacuación y la señalización de socorro.
- No usar los ascensores.
- Salir del edificio a través de las escaleras de emergencia más próximas a su planta.
- No regresar al edificio, por ningún motivo, hasta que el/los responsables de la evacuación así lo comuniquen.

# RIESGOS DE INCENDIOS EN EL HOGAR

- Los principales riesgos que corren las personas afectadas por un incendio se derivan, fundamentalmente, de los factores siguientes:
  - Humos y gases calientes
  - Calor
  - Quemaduras
  - Pánico.

# RIESGOS DE INCENDIOS EN EL HOGAR

Entre los gases desprendidos, los más tóxicos son tres:

- Monóxido de carbono
- Ácido cianhídrico
- Ácido clorhídrico

# RIESGOS DE INCENDIOS EN EL HOGAR

- Consejos de seguridad contra incendios:
  - Haga copias digitales de documentos y registros valiosos, como certificados de nacimiento.
  - Duerma con la puerta cerrada.
  - Comuníquese con su departamento local de bomberos para obtener información sobre capacitación en el uso y mantenimiento adecuado de los extintores de incendios.
  - Considere instalar un sistema automático de rociadores para incendios en su vivienda.

# MANEJO DE EXTINTORES

## FUEGO:

Reacción físico – química que produce luz y calor



# MANEJO DE EXTINTORES



# MANEJO DE EXTINTORES

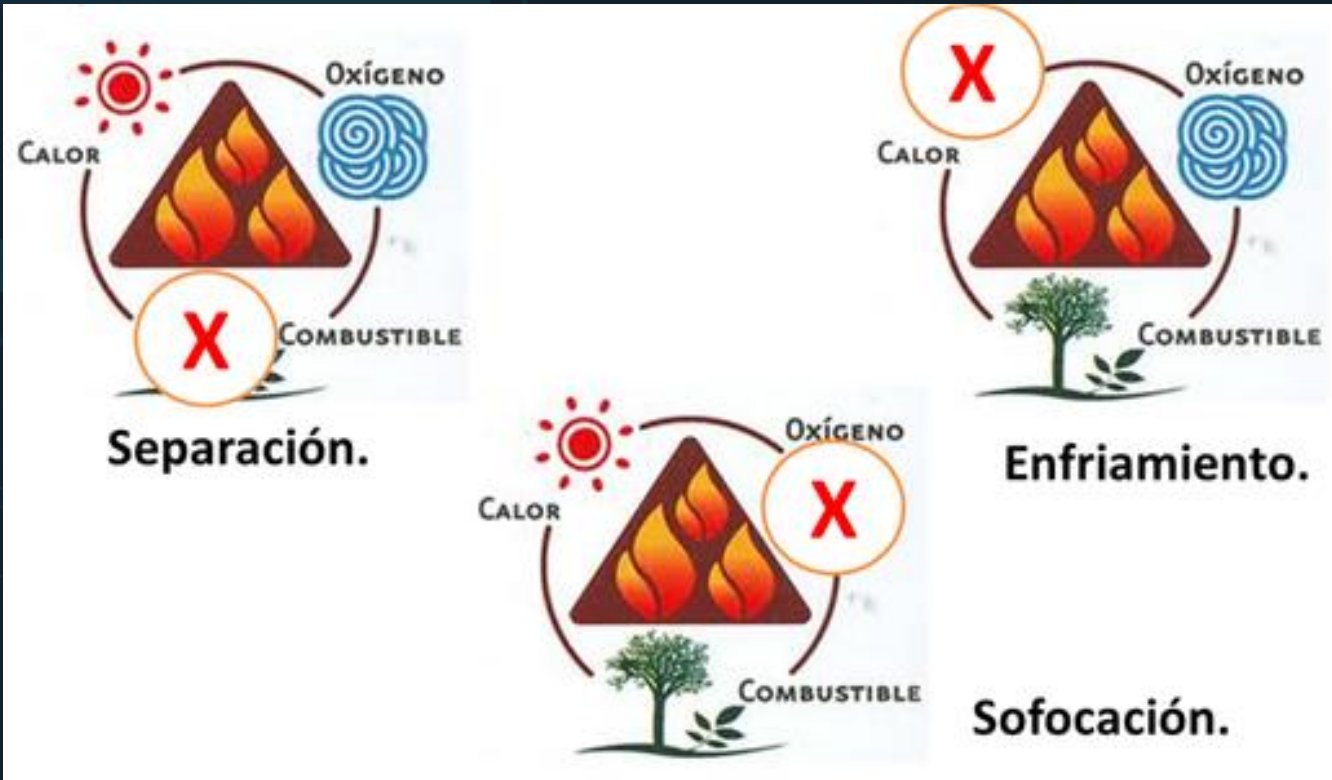
## Clases de combustible





# MANEJO DE EXTINTORES

## Métodos de extinción



# MANEJO DE EXTINTORES

## Equipos para el control del fuego en el hogar



# MANEJO DE EXTINTORES

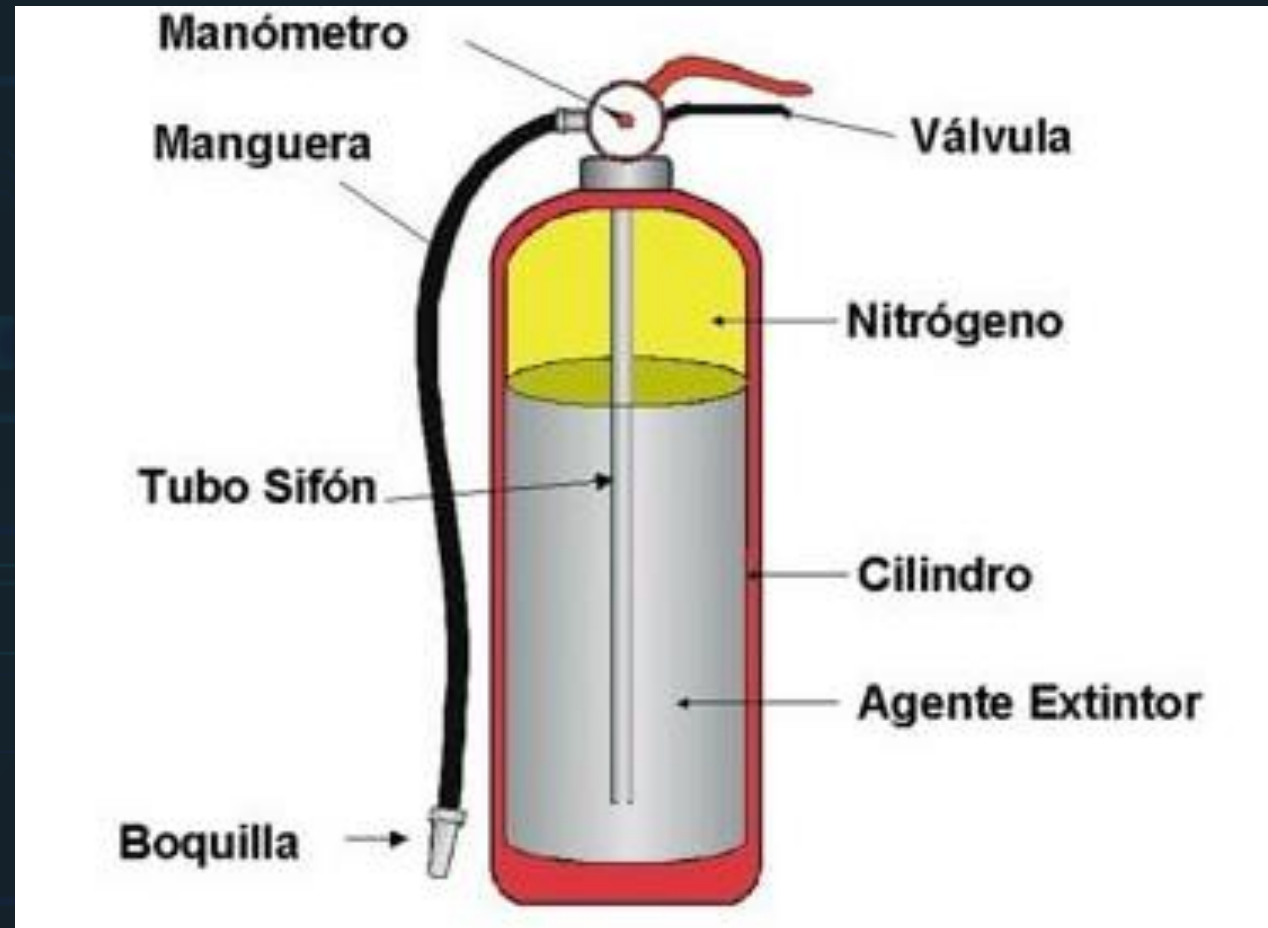
Extintor:

Es un aparato diseñado y construido técnicamente para extinguir incendios incipientes.



# MANEJO DE EXTINTORES

## Partes de un Extintor:



# MANEJO DE EXTINTORES



# MANEJO DE LESIONES

Heridas  
Hemorragias  
Quemaduras



# MANEJO DE LESIONES

## Heridas

Perdida de la integridad de los tejidos blandos (piel, mucosas, músculos, vísceras) Producidas por agentes externos o agentes internos como un hueso fracturado.

# MANEJO DE LESIONES

## Heridas - clasificación

Abiertas

Cerradas

Simple - compleja





# MANEJO DE LESIONES

## Heridas – tratamiento

- Exponer la herida, retirando la ropa de los tejidos blandos si no está adherida.
- Limpiar la superficie de la herida, remueva cualquier cuerpo extraño superficial y/o desprendido de la superficie de la herida.

# MANEJO DE LESIONES

## Hemorragias - clasificación

- Internas
- Externas



# MANEJO DE LESIONES

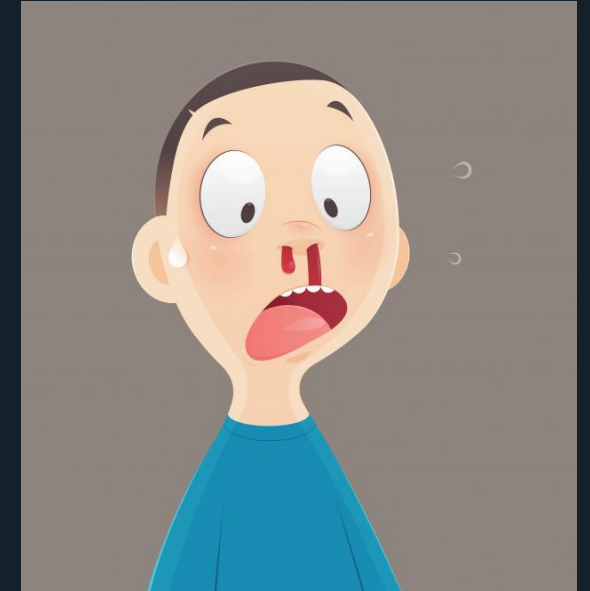
## Hemorragias - tratamiento

- Empiece con presión directa y empaquetamiento de ser necesario.
- Si la hemorragia continúa trate de controlarla con los puntos de presión.

## MANEJO DE LESIONES

Si la hemorragia es nasal:

- Sentar al paciente, ligeramente inclinado hacia delante.
- Colocar un apósito entre el labio superior y la encía y solicitar al paciente que presione con sus dedos al piso de las fosas nasales.



# MANEJO DE LESIONES

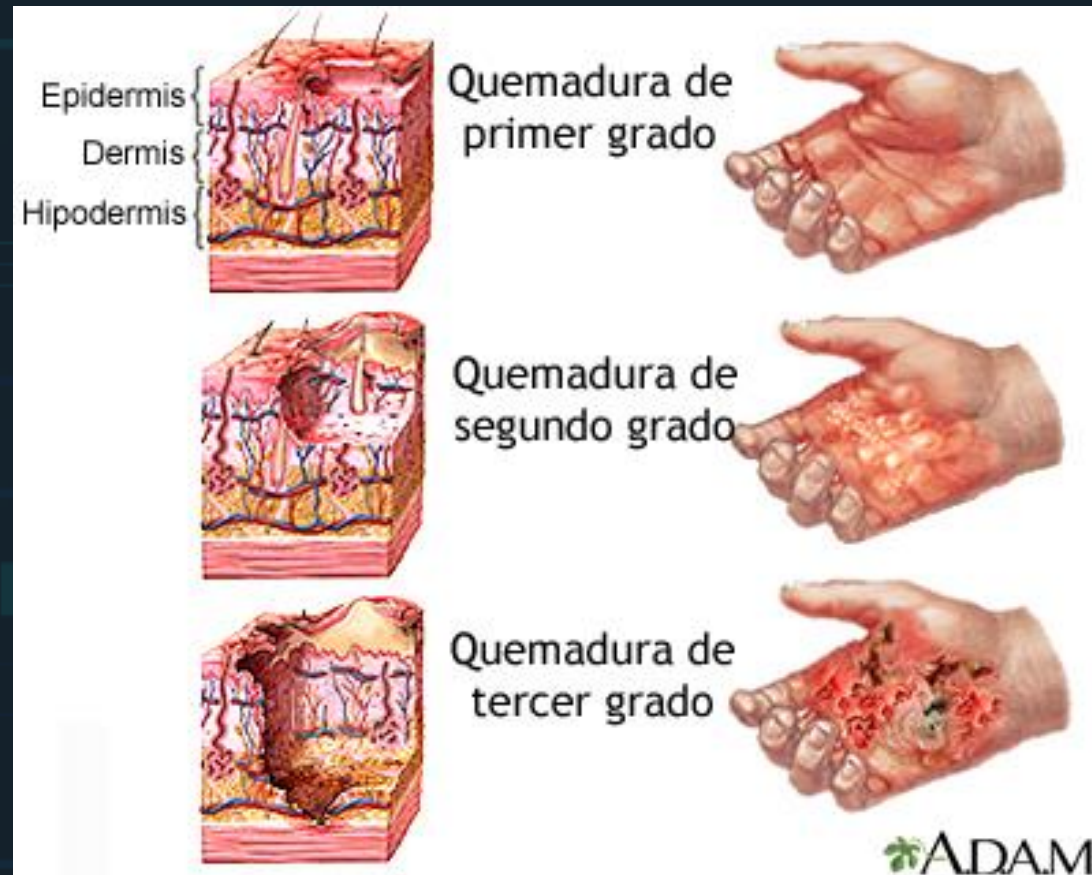
## Quemaduras

Son un tipo específico de lesiones en tejidos blandos causado por exposición a altas o bajas temperaturas .



# MANEJO DE LESIONES

## Quemaduras - tipos



# MANEJO DE LESIONES

## Quemaduras – tratamiento

Puede hacerse el enfriamiento para detener el proceso agudo de quemadura.



## MANEJO DE LESIONES

### Quemaduras – tratamiento

Para cubrir eficazmente una quemadura reciente se aplican apósitos estériles no adherentes y se cubre la zona con una sábana seca y limpia.





## MANEJO DE LESIONES

### Quemaduras – tratamiento

NOTA: Dependiendo del origen de la quemadura se aplicará el tratamiento correspondiente, en caso de que la lesión sea muy grave comunicarse con la línea de emergencias para recibir mayor información e indicaciones.

## INCIDENTES CON QUÍMICOS

Si bien el riesgo de que se produzca un accidente con productos químicos es leve, saber cómo manipular estos productos y cómo reaccionar durante una emergencia puede reducir el riesgo de lesiones.



## INCIDENTES CON QUÍMICOS

Es fundamental almacenar los productos químicos domésticos en lugares donde los niños no puedan tener acceso a ellos.



# INCIDENTES CON QUÍMICOS

**Los productos domésticos peligrosos pueden incluir:**

- Productos de limpieza
- Pesticidas
- Productos para automóvil como anticongelante y aceite de motor
- Artículos diversos como baterías, termómetros de mercurio y bombillas fluorescentes

# INCIDENTES CON QUÍMICOS

## Recomendaciones:

- 1) Lea atentamente la etiqueta antes del uso.
- 2) No manipule el producto sin haber leído y comprendido todas las instrucciones de seguridad.
- 3) Mantenga fuera del alcance de niños y mascotas.
- 4) No mezcle nunca con otros productos.
- 5) Evite el contacto con ojos, piel y ropa.
- 6) Conserve siempre en su envase original.

# INCIDENTES CON QUÍMICOS

Durante una emergencia con estos productos



## INCIDENTES CON QUÍMICOS

**Durante una emergencia con estos productos**

Salga de la residencia de inmediato si hay riesgo de que se produzca un incendio o explosión.



## INCIDENTES CON QUÍMICOS

**Durante una emergencia con estos productos**

Manténgase contra el viento y lejos de la residencia para evitar respirar humos tóxicos.





# INCIDENTES CON QUÍMICOS

**Durante una emergencia con estos productos**

Reconozca y responda a los síntomas de envenenamiento tóxico que incluyen:

- Dificultad para respirar
- Irritación de los ojos, piel, garganta o vías respiratorias
- Cambios en el color de la piel
- Dolor de cabeza o visión borrosa
- Mareos, torpeza o falta de coordinación
- Calambres o diarrea

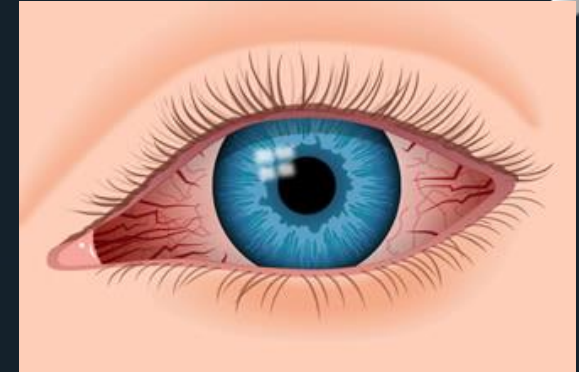
# INCIDENTES CON QUÍMICOS

## Durante una emergencia con estos productos

Si una persona sufre síntomas de envenenamiento o ha estado expuesta a un producto químico doméstico, llame al centro de emergencias Cisproquim 2886012 y fuera de la ciudad, el 018000 916012 busque cualquier envase de la sustancia que esté a la mano para poder brindar la información que se le solicitará.

# INCIDENTES CON QUÍMICOS

## Casos especiales



En el caso en que se produzca una salpicadura de producto químico a los ojos, se actuará de la siguiente forma:

- Si se trata de un producto irritante o corrosivo es imprescindible irrigar el ojo con abundante agua o suero fisiológico durante al menos 15 minutos.

# INCIDENTES CON QUÍMICOS

## Casos especiales

En el caso en que se produzca una salpicadura de producto químico a la piel se actuará de la siguiente forma:

- Se procederá al lavado generoso de la piel con agua en abundancia.
- En el caso que el producto pueda ocasionar quemaduras, no se debe quitar la ropa.

# INCIDENTES CON QUÍMICOS

## Casos especiales

En el caso en que se produzca un accidente por ingestión de producto químico, se actuará de la siguiente forma:

- No provocar el vómito en el caso de sustancias corrosivas o volátiles
- Enjuagar boca y garganta con agua abundante

# BIBLIOGRAFIA

- 1 <https://www.idiger.gov.co/documents/20182/67273/LAS+6+JUGADAS+DE+PIETRA+TERRO SA.pdf/d318bc48-8be6-48c7-9b18-0d74385a1e07>
- 2 <https://www.alcaldiabogota.gov.co/sisjur/normas/Norma1.jsp?i=31885>
- 3 [https://www.madrid.es/ficheros/SAMUR/data/125\\_02.htm](https://www.madrid.es/ficheros/SAMUR/data/125_02.htm)
- 4 <https://abastecedoracolombianadeextintores.com/clasificacion-agentes-extintores-incendios/>
- 5 <https://ccs.org.co/wp-content/uploads/kitinteractivossta/GRE%202020.pdf>

# EVALUÉMONOS



# PREGUNTAS

PLAN NACIONAL  
**MULTIMODAL**  
DE EDUCACIÓN EN SST **2023**





Disponemos para ti los  
canales de atención del:

PLAN NACIONAL  
**MULTIMODAL**  
DE EDUCACIÓN EN SST **2023**



**Educación virtual**  
+1.000 cursos virtuales y  
Curso obligatorio cumplimiento

[educavirtual@positiva.gov.co](mailto:educavirtual@positiva.gov.co)



**Educación presencial y  
talleres web**  
Congresos Nacionales

[Positiva.educa@positiva.gov.co](mailto:Positiva.educa@positiva.gov.co)

# Todo lo tienes con Positiva

*Entra aquí, y descubre lo*

<https://posipedia.com.co/>



Presentaciones  
Técnicas



Juegos  
Digitales



Ludo  
Prevención

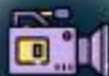
# Positiva siempre contigo

La magia comienza aquí

<https://posipedia.com.co/>



Audios



Videos



Mailings

